

DODATOK č. 08 – 83 – 0585 – 13 – 01
k Zmluve o nájme pozemku č. 08 – 83 – 0585 – 13 – 00

uzatvorenej medzi zmluvnými stranami:

Prenajímateľ:

Názov: **Hlavné mesto Slovenskej republiky Bratislava**
Sídlo: Primaciálne námestie č. 1, 814 99 Bratislava
Zastupuje: Ing. arch. Matúš Vallo, primátor
IČO: 00 603 481
bankové spojenie: Československá obchodná banka, a.s.
BIC (SWIFT): CEKOSKBX
IBAN: SK58 7500 0000 000025828453
variabilný symbol: 883058513

(ďalej len „prenajímateľ“)

a

Nájomca:

Obchodné meno: **Bratislavské podhradie, s.r.o.**
Sídlo: Dvořákovo nábrežie 10, 811 02 Bratislava
Zastupuje: Ing. Radoslav Christov, konateľ spoločnosti
IČO: 35 835 672
podľa výpisu z Obchodného registra Okresného súdu Bratislava I, oddiel Sro, vložka číslo 26485/B
bankové spojenie:
BIC (SWIFT):
IBAN:
IČ DPH:

(ďalej len „nájomca“)

(ďalej nájomca a prenajímateľ, spoločne len „zmluvné strany“ jednotlivito len „zmluvná strana“)

Článok I
Úvodné ustanovenia

1. Spoločnosť Bratislavské podhradie, s.r.o. ako nájomca a hlavné mesto SR Bratislava ako prenajímateľ uzavreli dňa 18.12.2013 Zmluvu o nájme pozemku č. 08-83-0585-13-00 (ďalej len „Zmluva“). Predmetom nájmu v čase uzatvorenia Zmluvy boli časti pozemkov v k. ú. Staré Mesto registra „C“, a to časť parc. č. 956/25, časť parc. č. 1050/15, časť parc. č. 1064/1, časť parc. č. 21426, časť parc. č. 21462/21, časť parc. č. 21466/4, časť parc. č. 21466/8, časť parc. č. 22370/1, časť parc. č. 22370/5, časť parc. č. 22370/7, časť parc. č. 22370/9, časť parc. č. 22370/12, časť parc. č. 22370/13, časť parc. č. 22370/14, časť parc. č. 22372/14, časť parc. č. 22372/39, spolu vo výmere 1 794 m². Účelom nájmu bolo vybudovanie stavebných objektov v súvislosti s výstavbou komplexu „Polyfunkčné mestské centrum Zuckermandel, celok Žižkova, Bratislava“ a „Polyfunkčné mestské centrum Zuckermandel, celok Žižkova, Bratislava – preložky inžinierskych sietí“ (ďalej len „Stavba“). Nájom bol dojednaný na dobu neurčitú.
2. Dňa 28.7.2020 nadobudla účinnosť Zmluva č. 05 88 0905 19 00 o bezodplatnom prevode stavebných objektov uzatvorená medzi hlavným mestom SR Bratislava ako nadobúdateľom a spoločnosťou Bratislavské podhradie, s.r.o. ako prevádzajúcim, podľa ktorej hlavné mesto ako nadobúdateľ nadobudlo do výlučného vlastníctva stavebné objekty SO E 106, SO E 201, SO E 201.1, SO E 203, SO E 204, SO E 205, SO E 206, SO E 207, SO E 208, SO E 209, SO E 211, SO E 212, SO E 213 a SO E 220.2 (ďalej len „Zmluva o bezodplatnom prevode“). V súlade s článkom V Zmluvy došlo k zúženiu rozsahu predmetu nájmu o tie

časti predmetu nájmu, na ktorých sú umiestnené stavebné objekty uvedené v predchádzajúcej vete. Zmluvné strany potvrdzujú, že k zúženiu rozsahu predmetu nájmu došlo na základe Zmluvy o bezodplatnom prevode s účinnosťou odo dňa 28.7.2020.

3. Zmluvné strany sa na základe odseku 2. tohto článku dohodli na uzatvorení tohto Dodatku č. 08-83-0585-13-01 k Zmluve (ďalej len „Dodatok“), ktorého predmetom je identifikácia predmetu nájmu v závislosti od aktuálneho stavu údajov katastra nehnuteľností a po zúžení predmetu nájmu a tomu zodpovedajúce určenie nájomného stanoveného podľa uznesenia Mestského zastupiteľstva hlavného mesta SR Bratislavy č. 1256/2022 zo dňa 26.5.2022.
4. Zmluvné strany pre vylúčenie pochybností uvádzajú, že v čase nadobudnutia účinnosti tohto Dodatku rozsah predmetu nájmu podľa Zmluvy je vo výmere 286,05 m² a nájomné za tento rozsah predmetu nájmu je vo výške 5 213,37 Eur (slovom päťtisícdvostottrinásť eur tridsaťsedem centov) ročne.

Článok II Zmeny Zmluvy

1. V Článku I zmluvy sa znenie odseku 1 ruší a nahrádza sa novým textom v znení:

„1. Prenajímateľ je vlastníkom nehnuteľnosti - pozemkov registra „C“ KN v Bratislave, v katastrálnom území Staré Mesto, vedených na LV č. 1656:

- parc. č. 22370/13 – zastavaná plocha a nádvorie vo výmere 4 111 m²,
- parc. č. 21466/10 – zastavaná plocha a nádvorie vo výmere 2 m²,
- parc. č. 21466/11 – zastavaná plocha a nádvorie vo výmere 25 m²,
- parc. č. 21466/4 – zastavaná plocha a nádvorie vo výmere 113 m²,
- parc. č. 22370/9 – zastavaná plocha a nádvorie vo výmere 80 m²,
- parc. č. 22370/24 – zastavaná plocha a nádvorie vo výmere 35 m²,
- parc. č. 22370/23 – zastavaná plocha a nádvorie vo výmere 6 m²,
- parc. č. 21466/8 – zastavaná plocha a nádvorie vo výmere 27 m²,

2. V Článku I sa znenie odseku 2 ruší a nahrádza sa novým textom v znení:

„2. Prenajímateľ prenecháva a nájomca prijíma do nájmu za podmienok uvedených v tejto zmluve časti niektorých pozemkov uvedených v ods. 1 tohto článku, a to

- časť parc. č. 22370/13 – zastavaná plocha a nádvorie vo výmere 8,98 m²,
- parc. č. 21466/10 – zastavaná plocha a nádvorie vo výmere 2 m²,
- parc. č. 21466/11 – zastavaná plocha a nádvorie vo výmere 25 m²,
- parc. č. 21466/4 – zastavaná plocha a nádvorie vo výmere 113 m²,
- parc. č. 22370/9 – zastavaná plocha a nádvorie vo výmere 80 m²,
- parc. č. 22370/24 – zastavaná plocha a nádvorie vo výmere 35 m²,
- parc. č. 22370/23 – zastavaná plocha a nádvorie vo výmere 6 m²,
- časť parc. č. 21466/8 – zastavaná plocha a nádvorie vo výmere 16,07 m²,

spolu vo výmere 286,05 m² tak, ako je zakreslené v kópii z katastrálnej mapy a v situácii (ďalej len „predmet nájmu“ alebo pozemok“). Kópia z katastrálnej mapy a situácia sú neoddeliteľnou súčasťou tejto zmluvy ako jej prílohy č. 1 a 2.“

3. V Článku I sa znenie odseku 3 ruší a nahrádza sa novým textom v znení:

„ 3. Účelom nájmu je

parc. č.	výmera	č. stav. objektu	účel
22370/13	8,98 m ²	SO E 201 Rozšír.	a úprava komunikácie Nábr. arm. gen. L. Svobodu
21466/10	2,00 m ²	SO E 201 Rozšír.	a úprava komunikácie Nábr. arm. gen. L. Svobodu

21466/11	25,00 m ²	SO E 201 Rozšír. a úprava komunikácie Nábr. arm. gen. L. Svobodu
21466/4	113 m ²	SO E 201 Rozšír. a úprava komunikácie Nábr. arm. gen. L. Svobodu
		SO E 220 Sadové úpravy Nábr. arm. gen. L. Svobodu
22370/9	80,00 m ²	SO E 201 Rozšír. a úprava komunikácie Nábr. arm. gen. L. Svobodu
22370/24	35,00 m ²	SO E 201 Rozšír. a úprava komunikácie Nábr. arm. gen. L. Svobodu
22370/23	6,00 m ²	SO E 201 Rozšír. a úprava komunikácie Nábr. arm. gen. L. Svobodu
21466/8	16,07 m ²	SO E 220 Sadové úpravy Nábr. arm. gen. L. Svobodu
spolu	286,05 m²	

v súvislosti s výstavbou komplexu „Polyfunkčné mestské centrum Zuckermandel, celok Žižkova, Bratislava“ a „Polyfunkčné mestské centrum Zuckermandel, celok Žižkova, Bratislava – preložky inžinierskych sietí“ (ďalej len „stavba“).

Nájomca sa zaväzuje predmet nájmu využívať výlučne na dohodnutý účel. Pre prípad nesplnenia tohto záväzku zmluvné strany dojednali zmluvnú pokutu v súlade s ust. § 544 a nasl. Občianskeho zákonníka vo výške 17,00 Eur za každý, aj začatý deň trvania porušenia tohto záväzku, ktorú má prenajímateľ právo od nájomcu požadovať. Nájomca sa súčasne zmluvnú pokutu podľa predchádzajúcej vety zaväzuje zaplatiť na základe prenajímateľom zaslanej faktúry.“

4. V Článku III v odseku 1 sa ruší text v znení:

„vo výške 18,00 Eur/m² ročne, čo pri výmere 1 794 m² predstavuje sumu vo výške 32 292,00 Eur (slovom tridsaťdvatisícdeväťdesiatdva eur) ročne.“

a nahrádza sa textom v znení:

„ vo výške:

22,00 eur/m²/rok za pozemky vo výmere 235,83 m² zastavané stavebnými objektami, čo predstavuje ročne sumu 5 188,26 eur,

0,50 eur/m²/rok za pozemky vo výmere 50,22 m² so sadovými úpravami, čo predstavuje ročne sumu 25,11 eur,

spolu **5 213,37 eur** (slovom päťtisícdeväťdesiatdva eur tridsaťsedem centov) **ročne.**“

Článok III

Záverečné ustanovenia

1. V súlade s ustanovením § 9a ods. 9 písm. c) zákona SNR č. 138/1991 Zb. o majetku obcí v znení neskorších predpisov, zmenu predmetu nájmu a výšky nájomného podľa tohto Dodatku schválilo Mestské zastupiteľstvo hlavného mesta SR Bratislavy uznesením č. 1256/2022 zo dňa 26.5.2022, ktorého odpis je neoddeliteľnou súčasťou tohto Dodatku ako jeho príloha č. 3.
2. Ostatné ustanovenia Zmluvy, nedotknuté týmto Dodatkom, zostávajú bez zmeny.
3. Zmluvné strany vyhlasujú, že tento Dodatok uzavreli slobodne a vážne, nie v tiesni za nápadne nevýhodných podmienok, prečítali ho, porozumeli mu a nemajú proti jeho forme a obsahu žiadne námietky, čo potvrdzujú vlastnoručnými podpismi.
4. V prípade, že akékoľvek ustanovenie tohto Dodatku je alebo sa stane neplatným, neúčinným a/alebo nevykonateľným, nie je tým dotknutá platnosť, účinnosť a/alebo vykonateľnosť ostatných ustanovení tohto Dodatku, pokiaľ to nevyučuje v zmysle všeobecne záväzných právnych predpisov samotná povaha takého ustanovenia, jeho obsah alebo okolností za ktorých k nemu došlo. Zmluvné strany sa zaväzujú bez zbytočného odkladu po tom, ako zistia, že niektoré z ustanovení tohto Dodatku je neplatné, neúčinné a/alebo nevykonateľné, nahradiť dotknuté ustanovenie ustanovením novým, ktorého obsah bude v čo najväčšej miere zodpovedať vôli Zmluvných strán v čase uzatvorenia tohto Dodatku.
5. Tento Dodatok je neoddeliteľnou súčasťou Zmluvy a je vyhotovený v 7 vyhotoveniach s platnosťou originálu, z ktorých po jeho podpísaní zmluvnými stranami prenajímateľ dostane 5 a nájomca 2 vyhotovenia.

6. Tento Dodatok nadobúda platnosť dňom jeho podpisu oprávnenými zástupcami zmluvných strán a účinnosť dňom nasledujúcim po dni jeho zverejnenia v Centrálnom registri zmlúv v zmysle § 47a ods. 1 zák. č. 40/1964 Zb. Občianskeho zákonníka v znení neskorších predpisov v spojení s § 5a zák. č. 211/2000 Z. z. zákona o slobodnom prístupe k informáciám a o zmene a doplnení niektorých zákonov (zákon o slobode informácií) v znení neskorších predpisov.

V Bratislave, dňa 16.6.2022

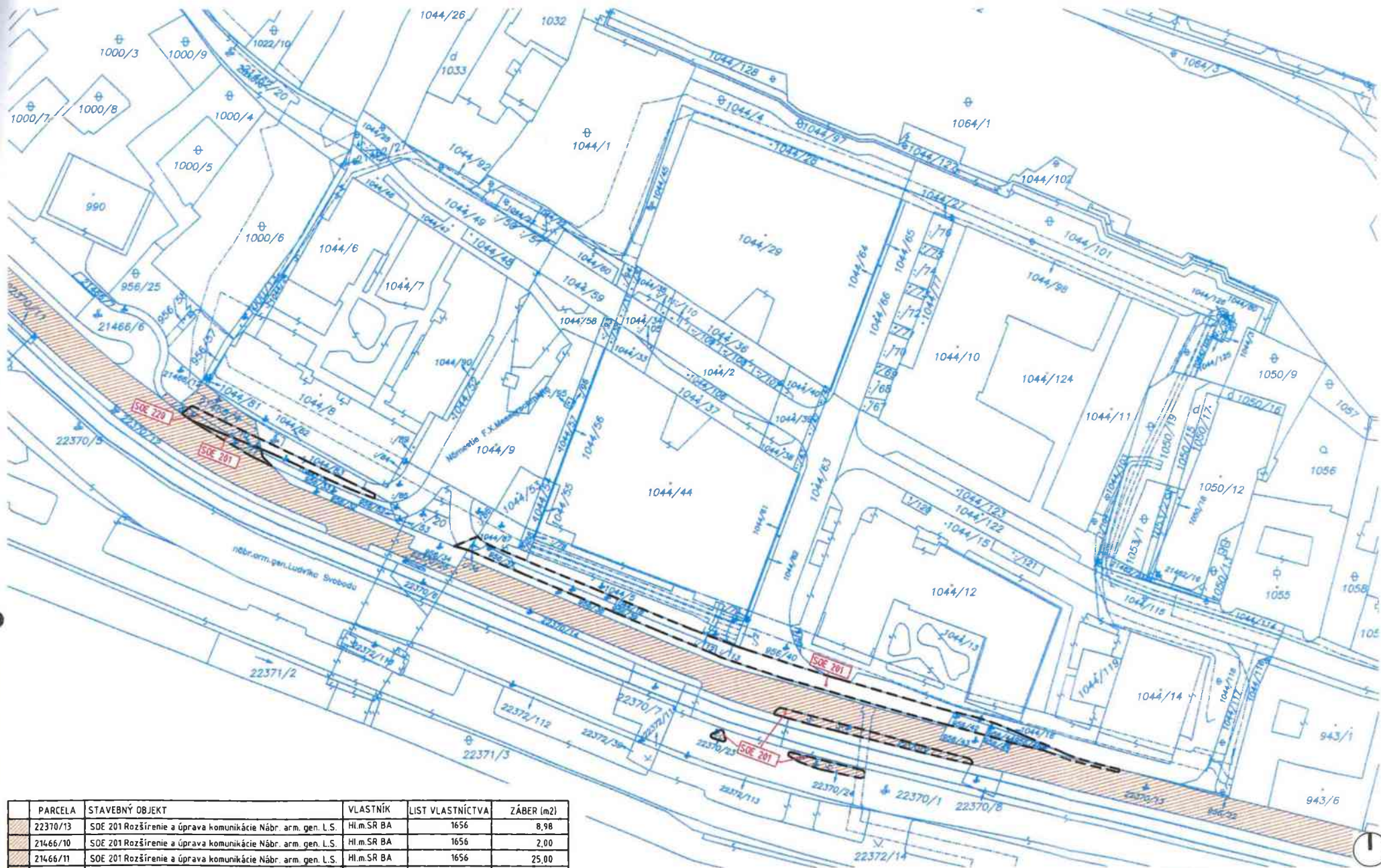
V Bratislave, dňa 10.6.2022

Prenajímateľ :
Hlavné mesto SR Bratislava

Nájomca :
Bratislavské podhradie, s.r.o.

.....
Ing. arch. Matúš Vallo
primátor
zastúpený prvou námestníčkou
Ing. Tatianou Kratochvílovou, v. r.

.....
Ing. Radoslav Christov, v. r.
konateľ spoločnosti



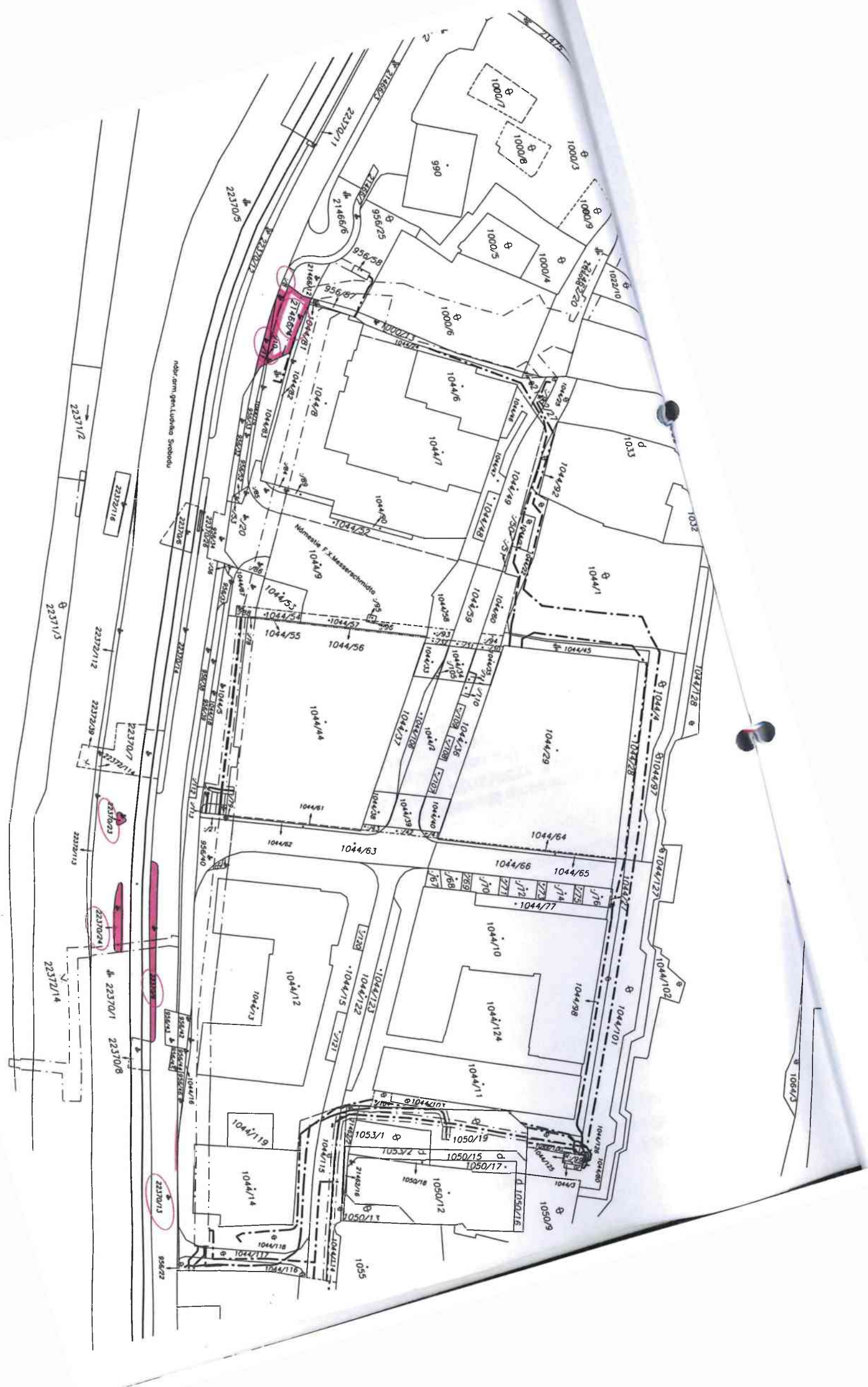
PARCELA	STAVEBNÝ OBJEKT	VLASTNÍK	LIST VLASTNÍCTVA	ZÁBER (m2)
22370/13	SDE 201 Rozšírenie a úprava komunikácie Nábr. arm. gen. L.S.	Hl.m.SR BA	1656	8,98
21466/10	SDE 201 Rozšírenie a úprava komunikácie Nábr. arm. gen. L.S.	Hl.m.SR BA	1656	2,00
21466/11	SDE 201 Rozšírenie a úprava komunikácie Nábr. arm. gen. L.S.	Hl.m.SR BA	1656	25,00
21466/4	SDE 201 Rozšírenie a úprava komunikácie Nábr. arm. gen. L.S. SDE 220 Sadové úpravy Nábr. arm. gen. L.S.	Hl.m.SR BA	1656	113,00
22370/9	SDE 201 Rozšírenie a úprava komunikácie Nábr. arm. gen. L.S.	Hl.m.SR BA	1656	80,00
22370/24	SDE 201 Rozšírenie a úprava komunikácie Nábr. arm. gen. L.S.	Hl.m.SR BA	1656	35,00
22370/23	SDE 201 Rozšírenie a úprava komunikácie Nábr. arm. gen. L.S.	Hl.m.SR BA	1656	6,00
21466/8	SDE 220 Sadové úpravy Nábr. arm. gen. L.S.	Hl.m.SR BA	1656	16,07

Z TOHO PREDSTAVUJE ZÁBER SADOVÝCH ÚPRAV				
PARCELA	STAVEBNÝ OBJEKT	VLASTNÍK	LIST VLASTNÍCTVA	ZÁBER (m2)
21466/4	SDE 116.4 Sadové úpravy	Hl.m.SR BA	1656	34,15
21462/21	SDE 220 Sadové úpravy Nábr. arm. gen. L.S.	Hl.m.SR BA	1656	16,07

SITUÁCIA_KM
 PRÍLOHA K DOTATKU Ľ08-83-0585-13-01
 INVEŠTOR: Bratislavské podhradie, s.r.o.
 POLYFUNKČNÉ MESTSKÉ CENTRUM
ZUCKERMANDEL
 ČELOK ŽIŽKOVA, BRATISLAVA
ZMLUVA O NÁJME POZEMKOV

1:1000

22367/2





Sekcia správy nehnuteľností

Váš list

Naše poradové číslo
MAGS OČM/2022

Vybavuje / Linka
Edita Šušolová
+421 2 59356 133

V Bratislave
01. 06. 2022

VEC:

Odpis uznesenia Mestského zastupiteľstva hlavného mesta Slovenskej republiky Bratislavy č. 1256/2022 zo dňa 26. 05. 2022, prijatého k bodu Návrh na schválenie prípadu hodného osobitného zreteľa týkajúceho sa zmeny uznesení Mestského zastupiteľstva hlavného mesta SR Bratislavy č. 1234/2013 zo dňa 25. a 26. 09. 2013 a č. 1331/2013 zo dňa 21. 11. 2013, ktorými bol schválený nájom pozemkov v Bratislave, k. ú. Staré Mesto, spoločnosti Bratislavské podhradie, s.r.o., so sídlom v Bratislave

Uznesenie č. 1256/2022

zo dňa 26. 05. 2022

Mestské zastupiteľstvo po prerokovaní materiálu

schvaľuje

1. ako prípad hodný osobitného zreteľa podľa § 9a ods. 9 písm. c) zákona Slovenskej národnej rady č. 138/1991 Zb. o majetku obcí v znení neskorších predpisov zmenu uznesenia Mestského zastupiteľstva hlavného mesta Slovenskej republiky Bratislavy č. 1234/2013 zo dňa 25. a 26. 09. 2013, ktorým bol schválený nájom pozemkov v k. ú. Staré Mesto, spoločnosti Bratislavské podhradie, s.r.o., so sídlom na Dvořákovom nábreží 10 v Bratislave, IČO 25835672, a na základe ktorého bola uzatvorená zmluva o nájme pozemku č. 08-83-0364-13-00 v znení dodatku č. 08-83-0364-13-01 a dodatku č. 08-83-0364-13-02, takto:

1.1 zrušuje sa text pôvodnej časti uznesenia Mestského zastupiteľstva hlavného mesta Slovenskej republiky Bratislavy č. 1234/2013 v znení:

„nájom častí pozemkov v Bratislave, k. ú. Staré Mesto,

časť parc. č. 956/25 – ostatné plochy vo výmere 21 m² (ako diel 2),

časť parc. č. 22372/14 – ostatné plochy vo výmere 299 m² (ako diely 3 + 4 + 5),

časť parc. č. 22370/1 – zastavané plochy a nádvoria vo výmere 206 m² (ako diely 6 + 7 + 8),

časť parc. č. 22370/13 – zastavané plochy a nádvoria vo výmere 7 m² (ako diel 9),
časť parc. č. 956/22 – ostatné plochy vo výmere 3 m² (ako diel 10),
časť parc. č. 21462/21 – zastavané plochy a nádvoria vo výmere 22 m² (ako diel 11) a
časť parc. č. 1050/19 – ostatné plochy vo výmere 356 m² (ako diel 12),
spolu vo výmere 914 m²“,

a nahrádza sa novým textom v znení:

„nájom pozemkov registra „C“ KN v Bratislave, k. ú. Staré Mesto:

- časť parc. č. 22372/14 – ostatná plocha vo výmere 124,88 m²,
 - parc. č. 22372/116 – zastavaná plocha a nádvorie vo výmere 66 m²,
 - parc. č. 1050/19 – ostatná plocha vo výmere 356 m²,
 - časť parc. č. 21462/21 – zastavaná plocha a nádvorie vo výmere 26,27 m²,
 - časť parc. č. 956/25 – ostatná plocha vo výmere 29,32 m²,
 - parc. č. 956/57 – zastavaná plocha a nádvorie vo výmere 18 m²,
 - parc. č. 21462/27 – zastavaná plocha a nádvorie vo výmere 4 m²,
 - časť parc. č. 21462/20 – zastavaná plocha a nádvorie vo výmere 10,43 m²,
 - časť parc. č. 21466/12 – zastavaná plocha a nádvorie vo výmere 11,13 m²,
- spolu vo výmere 646,03 m²“,

1.2 zrušuje sa text pôvodnej časti uznesenia v znení:

„za nájomné 18,00 eur/m²/rok, spolu vo výške 16 452,00 Eur/rok“

a nahrádza sa novým textom v znení:

„za nájomné:


- 22,00 eur/m²/rok za pozemky vo výmere 551,31 m² zastavané stavebnými objektami, čo predstavuje ročne sumu 12 128,82 eur,
 - 0,50 eur/m²/rok za pozemky vo výmere 94,72 m² so sadovými úpravami, čo predstavuje ročne sumu 47,36 eur,
- spolu 12 176,18 eur/rok“,

2. ako prípad hodný osobitného zreteľa podľa § 9a ods. 9 písm. c) zákona Slovenskej národnej rady č. 138/1991 Zb. o majetku obcí v znení neskorších predpisov úpravu uznesenia Mestského zastupiteľstva hlavného mesta Slovenskej republiky Bratislavy č. 1331/2013 zo dňa 21. 11. 2013, ktorým bol schválený nájom pozemkov v k. ú. Staré Mesto, spoločnosti Bratislavské podhradie, s.r.o., so sídlom na Dvořákovom nábreží 10 v Bratislave, IČO 25835672, a na základe ktorého bola uzatvorená zmluva o nájme pozemku č. 08 83 0585 13 00, takto:

2.1 zrušuje sa text pôvodnej časti uznesenia Mestského zastupiteľstva hlavného mesta Slovenskej republiky Bratislavy č. 1331/2013 v znení:

„nájom častí pozemkov v Bratislave, k. ú. Staré Mesto

1. časť parc. č. 956/25 - ostatné plochy vo výmere 98 m²,
2. časť parc. č. 1050/15 - zastavané plochy a nádvoria vo výmere 3 m²,
3. časť parc. č. 1064/1 - ostatné plochy vo výmere 30 m²,
4. časť parc. č. 21426 - ostatné plochy vo výmere 33 m²,

- 
5. časť parc. č. 21462/21 - zastavané plochy a nádvoria vo výmere 1 m²,
 6. časť parc. č. 21466/4 - zastavané plochy a nádvoria vo výmere 123 m²,
 7. časť parc. č. 21466/8 - zastavané plochy a nádvoria vo výmere 46 m²,
 8. časť parc. č. 22370/1 - zastavané plochy a nádvoria vo výmere 434 m²,
 9. časť parc. č. 22370/5 - zastavané plochy a nádvoria vo výmere 150 m²,
 10. časť parc. č. 22370/7 - zastavané plochy a nádvoria vo výmere 26 m²,
 11. časť parc. č. 22370/9 - zastavané plochy a nádvoria vo výmere 37 m²,
 12. časť parc. č. 22370/12 - zastavané plochy a nádvoria vo výmere 12 m²,
 13. časť parc. č. 22370/13 - zastavané plochy a nádvoria vo výmere 72 m²,
 14. časť parc. č. 22370/14 - zastavané plochy a nádvoria vo výmere 105 m²,
 15. časť parc. č. 22372/14 - ostatné plochy vo výmere 602 m²,
 16. časť parc. č. 22372/39 - ostatné plochy vo výmere 22 m²,
- spolu vo výmere 1 794 m²“,

a nahrádza sa novým textom v znení:

„nájom pozemkov registra „C“ KN v Bratislave, k. ú. Staré Mesto:

- časť parc. č. 22370/13 – zastavaná plocha a nádvorie vo výmere 8,98 m²,
 - parc. č. 21466/10 – zastavaná plocha a nádvorie vo výmere 2 m²,
 - parc. č. 21466/11 – zastavaná plocha a nádvorie vo výmere 25 m²,
 - parc. č. 21466/4 – zastavaná plocha a nádvorie vo výmere 113 m²,
 - parc. č. 22370/9 – zastavaná plocha a nádvorie vo výmere 80 m²,
 - parc. č. 22370/24 – zastavaná plocha a nádvorie vo výmere 35 m²,
 - parc. č. 22370/23 – zastavaná plocha a nádvorie vo výmere 6 m²,
 - časť parc. č. 21466/8 – zastavaná plocha a nádvorie vo výmere 16,07 m²,
- spolu vo výmere 286,05 m²“,

2.2 zrušuje sa text pôvodnej časti uznesenia v znení:

„za nájomné 18,00 eur/m²/rok, spolu vo výške 32 292,00 Eur/rok“

a nahrádza sa novým textom v znení:

„ za nájomné:

- 22,00 eur/m²/rok za pozemky vo výmere 235,83 m² zastavané stavebnými objektami, čo predstavuje ročne sumu 5 188,26 eur,
 - 0,50 eur/m²/rok za pozemky vo výmere 50,22 m² so sadovými úpravami, čo predstavuje ročne sumu 25,11 eur“,
- spolu 5 213,37 eur/rok“,

s podmienkou:

Dodatky k nájomným zmluvám budú nájomcom podpísané do 30 dní od schválenia uznesenia v Mestskom zastupiteľstve hlavného mesta Slovenskej republiky Bratislavy. V prípade, že dodatky k nájomným zmluvám nebudú nájomcom v uvedenej lehote podpísané, toto uznesenie stratí platnosť.

Návrh na schválenie zmien uznesení Mestského zastupiteľstva hlavného mesta Slovenskej republiky Bratislavy, týkajúcich sa pozemkov v Bratislave, k. ú. Staré Mesto, prenajatých spoločnosti Bratislavské podhradie, s.r.o., predkladáme ako prípad hodný osobitného zreteľa podľa § 9a ods. 9 písm. c) zákona Slovenskej národnej rady č. 138/1991 Zb. o majetku obcí v znení neskorších predpisov z dôvodu, že ide o zmenu pôvodných uznesení Mestského zastupiteľstva hlavného mesta Slovenskej republiky Bratislavy, ktorými bol schválený pôvodný rozsah predmetu nájmu a pôvodná výška nájomného za pozemky, k. ú. Staré Mesto, spoločnosti Bratislavské podhradie, s.r.o., ako prípad hodný osobitného zreteľa podľa § 9a ods. 9 písm. c) zákona Slovenskej národnej rady č. 138/1991 Zb. o majetku obcí v znení neskorších predpisov.

Za správnosť odpisu uznesenia:

mgr. Tomáš Malec, PhD.
vedúci oddelenia