



MESTSKÁ ČASŤ BRATISLAVA-DEVÍNSKA NOVÁ VES

Novoveská 17/A, 843 10 Bratislava 49

Č. j.: 7418-7426/9/711/2018-LED
V Bratislave : 31. 07. 2018
Vybavuje: Ing. Tatiana Ledényiová

Toto rozhodnutie nadobudlo

právoplatnosť dňa: 27. 08. 2018

Ledényiová

ROZHODNUTIE

Mestská časť Bratislava – Devínska Nová Ves ako príslušný orgán štátnej správy vo veciach ochrany drevín podľa § 69 zákona NR SR č. 543/2002 Z. z. o ochrane prírody a krajiny v znení neskorších predpisov (ďalej len zákon), čl. 69 ods. 2 písm. a) Štatútu hlavného mesta Slovenskej republiky Bratislavy, na základe žiadosti spoločnosti **Bory, a.s., Digital Park II, Einsteinova 25, 851 01 Bratislava**, v zastúpení spoločnosťou MANAGEMENT REAL, s.r.o., Einsteinova 25, 851 01 Bratislava (ďalej len žiadateľ) doručenej na tunajší úrad dňa 15. 03. 2018 podľa § 47 ods. 3 a § 48 zákona, v súlade s § 46 a nasl. zákona č. 71/1967 Zb. o správnom konaní v znení neskorších predpisov vydáva žiadateľovi

s ú h l a s

na výrub stromov a krovín:

Stromy

Por. č.	Ozn.	Názov	Obvod kmeňa cm/ priemet koruny m ²	Spoločenská hodnota €	Index poškodenia	Index vekovosti	Upravená hodnota €
1.	5	<i>Populus alba</i>	71	783	0,8	1,0	626,40
2.	6	<i>Salix alba</i>	124	1474	0,8	0,9	1061,28
3.	7	<i>Salix alba</i>	98	1059	0,6	0,9	571,86
4.	9	<i>Populus alba</i>	273	2672	0,8	1,0	2137,60
5.	10	<i>Populus alba</i>	83	921	0,8	1,0	736,80
6.	11	<i>Populus alba</i>	83	921	0,8	1,0	736,80
7.	12	<i>Salix alba</i>	137	1612	0,8	0,9	1160,64
8.	13	<i>Salix alba</i>	185	1796	0,8	0,9	1293,12
9.	14	<i>Salix alba</i>	171	1796	0,6	0,9	969,84
10.	15	<i>Crataegus monogyna</i>	40	322	1,0	0,9	289,80
11.	17	<i>Salix alba</i>	252	2672	0,1	0,9	240,48
12.	19	<i>Populus alba</i>	77	783	0,1	1,0	313,20
13.	22	<i>Salix alba</i>	89	921	0,8	0,9	663,12
14.	25	<i>Salix alba</i>	128	1474	0,4	0,9	530,60
15.	27	<i>Salix alba</i>	184	1796	0,8	0,9	1293,12
16.	29	<i>Populus alba</i>	135	1612	0,6	1,0	967,20
17.	30	<i>Robinia pseudoacacia</i>	46	507	0,6	1,0	304,20

Por. č.	Ozn.	Názov	Obvod kmeňa cm/ priemet koruny m ²	Spoločenská hodnota €	Index poškodenia	Index vekovosti	Upravená hodnota €
18.	31	<i>Salix fragilis</i>	68	691	0,4	0,9	248,76
19.	32	<i>Salix alba</i>	128	1474	0,6	0,9	795,96
20.	35	<i>Salix alba</i>	101	1198	0,6	0,9	646,92
21.	36	<i>Salix alba</i>	207	2073	0,4	0,9	746,28
22.	37	<i>Populus alba</i>	94	1059	0,1	1,0	105,90
23.	41	<i>Salix alba</i>	143	1612	0,6	0,9	870,48
24.	44	<i>Robinia pseudoacacia</i>	41	415	1,0	1,0	415,00
25.	45	<i>Robinia pseudoacacia</i>	44	737	1,0	1,0	737,00
26.	46	<i>Salix alba</i>	44	415	0,6	0,9	224,10
27.	48	<i>Robinia pseudoacacia</i>	93	1059	0,8	1,0	847,20
28.	51	<i>Salix alba</i>	94	1059	0,6	0,9	571,86
29.	58	<i>Salix alba</i>	217	2073	0,6	0,9	1119,42
30.	61	<i>Salix alba</i>	67	691	0,6	0,9	373,14
31.	62	<i>Salix alba</i>	92	1059	0,1	0,9	95,31
32.	65	<i>Cerasus avium</i>	42	415	1,0	0,9	373,50
33.	74	<i>Populus alba</i>	111	1336	0,8	1,0	1068,80
34.	362	<i>Juglans regia</i>	41	415	-	1,0	415,00
35.	363	<i>Juglans regia</i>	86	621	0,6	1,0	552,60
36.	366	<i>Robinia pseudoacacia</i>	42	415	0,6	1,0	249,00
37.	367	<i>Juglans regia</i>	59	599	0,8	1,0	479,20
38.	369	<i>Juglans regia</i>	112	1336	-	1,0	1336,00
39.	370	<i>Robinia pseudoacacia</i>	82	921	0,6	1,0	552,60
40.	371	<i>Juglans regia</i>	41	415	0,8	1,0	332,00
41.	372	<i>Robinia pseudoacacia</i>	98	1059	0,6	1,0	635,40
42.	373	<i>Robinia pseudoacacia</i>	114	1336	0,6	1,0	801,60
43.	374	<i>Robinia pseudoacacia</i>	43	415	0,6	1,0	249,00
44.	375	<i>Robinia pseudoacacia</i>	73	783	0,6	1,0	469,80
45.	376	<i>Robinia pseudoacacia</i>	42	415	0,6	1,1	249,00
46.	377	<i>Robinia pseudoacacia</i>	197	2073	0,6	1,0	1243,80
47.	379	<i>Robinia pseudoacacia</i>	63	691	0,4	1,0	276,40
48.	381	<i>Robinia pseudoacacia</i>	137	1612	0,6	1,0	967,20

Por. č.	Ozn.	Názov	Obvod kmeňa cm/ priemet koruny m ²	Spoločenská hodnota €	Index poškodenia	Index vekovosti	Upravená hodnota €
49.	382	<i>Fraxinus excelsior</i>	167	1796	0,6	1,0	1077,60
50.	383	<i>Fraxinus excelsior</i>	51	599	0,6	1,0	359,40
51.	384	<i>Fraxinus excelsior</i>	103	1198	0,8	1,0	958,40
52.	385	<i>Fraxinus excelsior</i>	85	921	0,8	1,0	736,80
53.	386	<i>Fraxinus excelsior</i>	128	1474	0,8	1,0	1179,20
54.	387	<i>Fraxinus excelsior</i>	69	691	0,6	1,0	414,60
55.	388	<i>Fraxinus excelsior</i>	52	599	0,6	1,0	359,40
56.	389	<i>Prunus insititia</i>	54	1520	-	0,9	1368,00
57.	390	<i>Robinia pseudoacacia</i>	103	1198	0,6	1,0	718,80
58.	391	<i>Robinia pseudoacacia</i>	50	507	0,4	1,0	202,80
59.	392	<i>Robinia pseudoacacia</i>	136	1612	0,6	1,0	967,20
60.	393	<i>Robinia pseudoacacia</i>	189	1796	0,6	1,0	1077,60
61.	394	<i>Robinia pseudoacacia</i>	98	1059	0,4	1,0	423,60
62.	395	<i>Robinia pseudoacacia</i>	40, 51, 54	599	0,4	1,0	239,60
63.	396	<i>Robinia pseudoacacia</i>	63	691	0,4	1,0	276,40
64.	397	<i>Robinia pseudoacacia</i>	41, 43, 49	1337	0,6	1,0	802,20
65.	399	<i>Robinia pseudoacacia</i>	76	783	0,6	1,0	469,80
66.	401	<i>Robinia pseudoacacia</i>	74	783	0,6	1,0	469,80
67.	402	<i>Robinia pseudoacacia</i>	123	1474	0,6	1,0	884,40
68.	403	<i>Robinia pseudoacacia</i>	115	1336	0,6	1,0	801,60
69.	404	<i>Robinia pseudoacacia</i>	66	691	0,6	1,0	414,60
70.	405	<i>Robinia pseudoacacia</i>	73	783	0,4	1,0	313,20
Spolu							46459,30

Kroviny:

Por. č.	Ozn.	Názov	Plošný priemet v m ²	Spoločenská hodnota €	Index vekovosti	Upravená hodnota €
1.	4	<i>Corylus avellana</i> , <i>Euonymus europaeus</i> , <i>Ligustrum vulgare</i> , <i>Rubus fruticosus</i> agg., <i>Sambucus nigra</i>	50,0	920	0,9	828,00
2.	8	<i>Euonymus europaeus</i> , <i>Ligustrum vulgare</i> , <i>Rosa canina</i> , <i>Rubus fruticosus</i> agg., <i>Sambucus nigra</i> , <i>Viburnum opulus</i> , <i>Clematis vitalba</i>	130,00	2392	0,9	2152,80
3.	24	<i>Viburnum opulus</i> , <i>Euonymus europaeus</i> , <i>Crataegus monogyna</i> , <i>Rosa canina</i> , <i>Sambucus nigra</i> , <i>Ligustrum vulgare</i> , <i>Rubus fruticosus</i> agg., <i>Clematis vitalba</i>	35,0	644	0,9	579,60
4.	364	<i>Sambucus nigra</i> , <i>Rosa canina</i> , <i>Rubus fruticosus</i> agg., <i>Clematis vitalba</i>	70,0	1288	0,9	1159,20
5.	368	<i>Sambucus nigra</i> , <i>Rosa canina</i> , <i>Rubus fruticosus</i> agg., <i>Clematis vitalba</i>	60,0	1104	0,9	993,60
Spolu						5713,20

index 0,4 - drevina je poškodená v rozpätí nad 60 %

index 0,6 – poškodenie dreviny v rozsahu 26 – 60 %

index 0,8 – poškodenie dreviny v rozsahu 11 – 25 %

index 0,9 – krátkoveká drevina

index 1,0 – strednoveká drevina

Stromy rastú na pozemkoch registra C, parc. č. 2823/1, 2823/20, 2835/78 v k. ú. Devínska Nová Ves. Pozemky sú vo vlastníctve stavebníka a ŽSR podľa LV. č. 1225 a LV č. 4513.

I. Súčasne v súlade s § 82 ods. 12 zákona určuje bližšie podmienky vykonania výrubu zabezpečujúce ochranu prírody a krajiny:

- žiadateľ je oprávnený vykonať výrub po nadobudnutí právoplatnosti tohto rozhodnutia a nadobudnutí právoplatnosti stavebného povolenia pre predmetnú stavbu „Nové dopravné prepojenie cesty II/505 s MČ Dúbravka“, avšak nie skôr ako 1 mesiac pred vytýčením stavby.
- výrub sa uskutoční prednostne v období vegetačného pokoja, vo vegetačnom období iba v prípade, že sa na strome nenachádzajú hniezda vtákov (túto skutočnosť treba doložiť ornitologickým posudkom nie starším ako 7 dní) a po vyznačení stromov, určených na výrub,
- pri výrube žiadateľ zabezpečí, aby neboli poškodené iné dreviny.

II. V súlade s § 48 ods. 1 zákona Mestská časť Bratislava Devínska Nová Ves ukladá žiadateľovi povinnosť vykonať náhradnú výsadbu za vyrúbané dreviny v rozsahu:

238 ks listnatých stromov s obvodom kmeňa 17 – 20 cm (*Acer platanoides* – 47 ks, *Platanus acerifolia* – 9 ks, *Salix alba* – 5 ks, *Acer campestre* – 31 ks, *Acer platanoides* "columnare" – 64 ks, *Betula pubescens* – 25 ks, *Gleditsia triacanthos skyline* 57 ks).

48 ks ihličnatých stromov s obvodom kmeňa 15 – 16 cm (*Pinus sylvestris* – 48 ks).

60 ks krovín s min. výškou 60 cm (*Amelanchier laevis* 60 ks), podľa predloženého návrhu drevín pre náhradnú výsadbu, ktorú žiadateľ uskutoční na svoje náklady na pozemkoch parc. č. 2810/52, 2810/53, 2810/54, 2810/474, 2810/562, 2810/563, 2810/565, 2810/559, 2810/560, 2810/561, v k. ú. Devínska Nová Ves, ktoré sú podľa LV č. 2103 a 5522 vo vlastníctve žiadateľa, Bory, a.s.

Termín náhradnej výsadby: najneskôr do 31.12.2021. Žiadateľ v uvedenom termíne doručí na tunajší úrad doklad, preukazujúci vykonanie náhradnej výsadby.

Starostlivosť o náhradnú výsadbu bude zabezpečená stavebníkom, ktorý v prípade vyhynutia vysadeného rastlinného materiálu zrealizuje rovnocennú dosadbu.

Rozhodnutie je platné do 31. 12. 2021.

Z dôvodov uvedených v § 89 zákona môže konajúci správny orgán na návrh účastníka konania alebo z vlastného podnetu tento súhlas zmeniť alebo zrušiť.

Osobitné predpisy, ako aj ostatné ustanovenia zákona zostávajú vydaním tohto súhlasu nedotknuté.

O d ô v o d n e n i e

Žiadateľ listom doručeným na náš úrad dňa 15. 03. 2018 požiadal o súhlas s výrubom 70 stromov s obvodom väčším ako 40 cm a 7 porastov krovín s plochou väčšou ako 20 m² podľa doloženého dendrologického posudku, rastúcich na pozemkoch registra C parc. č. 2823/1, 2823/20, 2835/78 v k. ú. MČ Bratislava -Devínska Nová Ves. Dôvodom výrubu je, že stromy rastú v zábere stavby „Nové dopravné prepojenie cesty II/505 s MČ Dúbravka“, (ďalej len „stavba“). Celková spoločenská hodnota drevín určených na výrub v katastrálnom území Devínska Nová Ves je 52172,50 €. Stavba dopravného prepojenia sa nachádza v katastrálnom území Devínska Nová Ves, k.ú. Lamač a k. ú. Dúbravka. MČ Bratislava – Dúbravka odd. ŽP listom č. ŽP/5171/2787/2018/Kn zo dňa 10.04.2018 požiadala o súčinnosť MŽP SR. V zmysle odpovede MŽP SR č. 3143/2018-1.7/ak zo dňa 26.04.2018, v súlade s rozhodnutím MŽP SR o posudzovaní vplyvov stavby na životné prostredie podľa zákona č. 24/2006 Z.z. o posudzovaní vplyvov na životné prostredie a o zmene a doplnení niektorých zákonov pre stavbu „Polyfunkčné územie Lamačská brána“ č. 1581/2008-3.4/fp zo dňa 29.07.2008 bol pre výrubové konanie stanovený okruh účastníkov konania.

Oznámenie o začatí konania na vydanie súhlasu na výrub bolo zverejnené na internetovej stránke MČ DNV dňa 23.03.2018. V stanovenom termíne prejavilo záujem byť účastníkom konania občianske združenie Nádej pre Sad Janka Kráľa. Termín ohliadky bol stanovený na 05. 06. 2018 a účastníkom konania bol oznámený písomne.

Ohliadky sa zúčastnil žiadateľ, zamestnankyňa mestskej časti, zástupcovia vlastníkov dotknutých pozemkov ŽSR a spol. RENOMÉ, a.s., zástupcovia Hl. mesta SR Bratislavy a dendrológ.

Nakoľko k miestnemu zisťovaniu nebol predložený návrh náhradnej výsadby, bolo stavebníkovi do zápisnice uložené doplniť návrh náhradnej výsadby a pozemkov, na ktorých sa bude výsadba realizovať.

Na ohliadke boli náhodne premerané obvody kmeňa niektorých stromov určených na výrub a zhodnotený ich stav. Zároveň boli stromy na hranici pozemkov označené oranžovou farbou. Nakoľko bol dňa 26.06.2018 stavebníkom doplnený rozsah náhradnej výsadby, s výrubom stromov a krovín súhlasíme.

Spoločenská hodnota, vypočítaná podľa vyhlášky MŽP SR č. 24/2003 Z. z. v znení neskorších predpisov, ktorou sa vykonáva zákon č. 543/2002 Z. z. o ochrane prírody a krajiny bola podľa upresneného rozsahu stavby stanovená na **52172,50 €**.

Na základe vyššie uvedenej spoločenskej hodnoty stromov bol stanovený rozsah náhradnej výsadby tak, ako je uvedené vo výrokovej časti tohto rozhodnutia.

Neoddeliteľnou súčasťou tohto rozhodnutia je situačný nákras, v ktorom sú zakreslené dreviny, výrub ktorých je predmetom tohto rozhodnutia.

Poučenie

Proti tomuto rozhodnutiu je možné podať odvolanie podľa § 53 a § 54 zákona č. 71/1967 Zb. o správnom konaní do 15 dní od jeho doručenia. Odvolanie sa podáva na správny orgán, ktorý toto rozhodnutie vydal. Rozhodnutie je preskúmateľné súdom po vyčerpaní riadnych opravných prostriedkov.



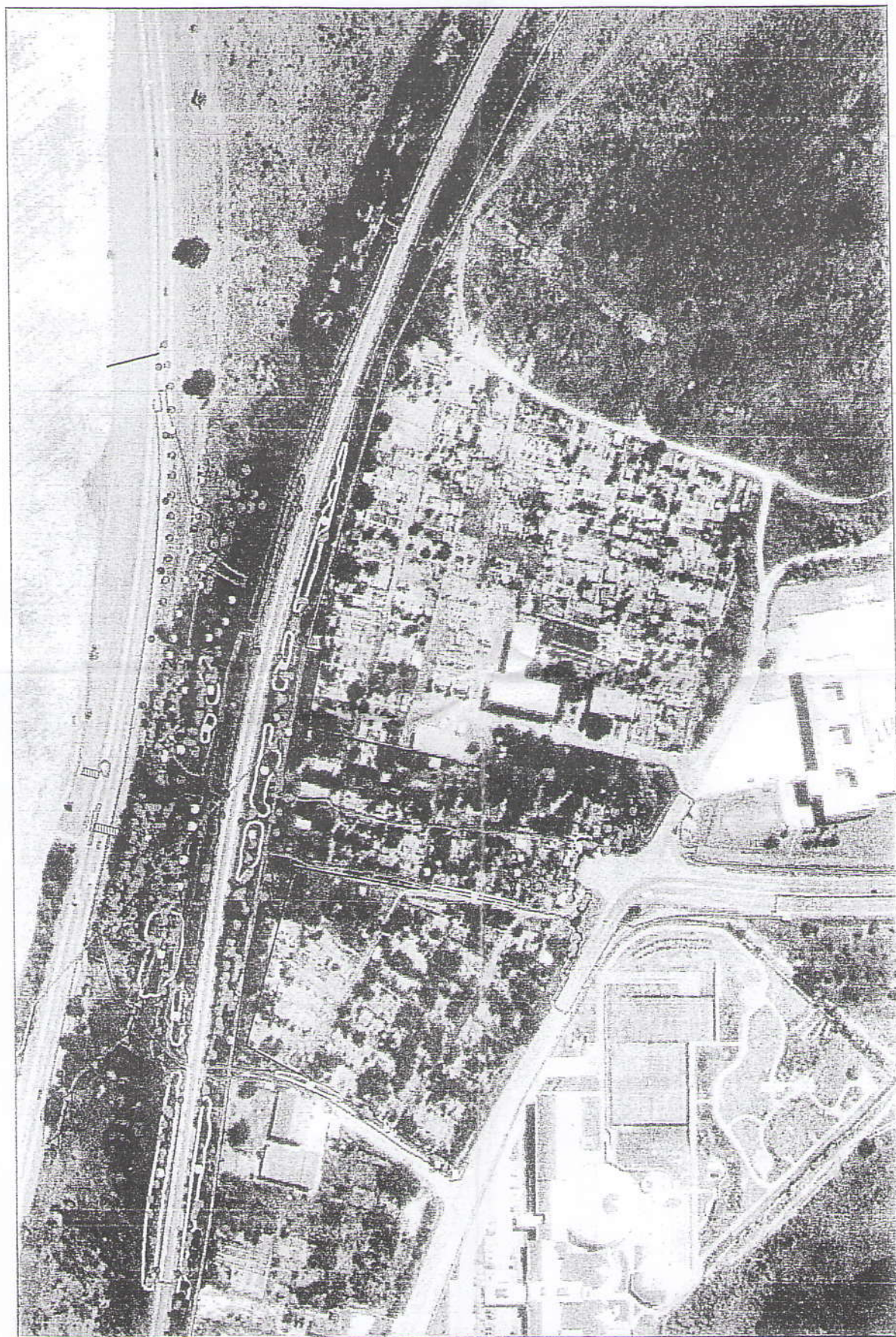

Milan Jambor
Starosta

Doručuje sa :

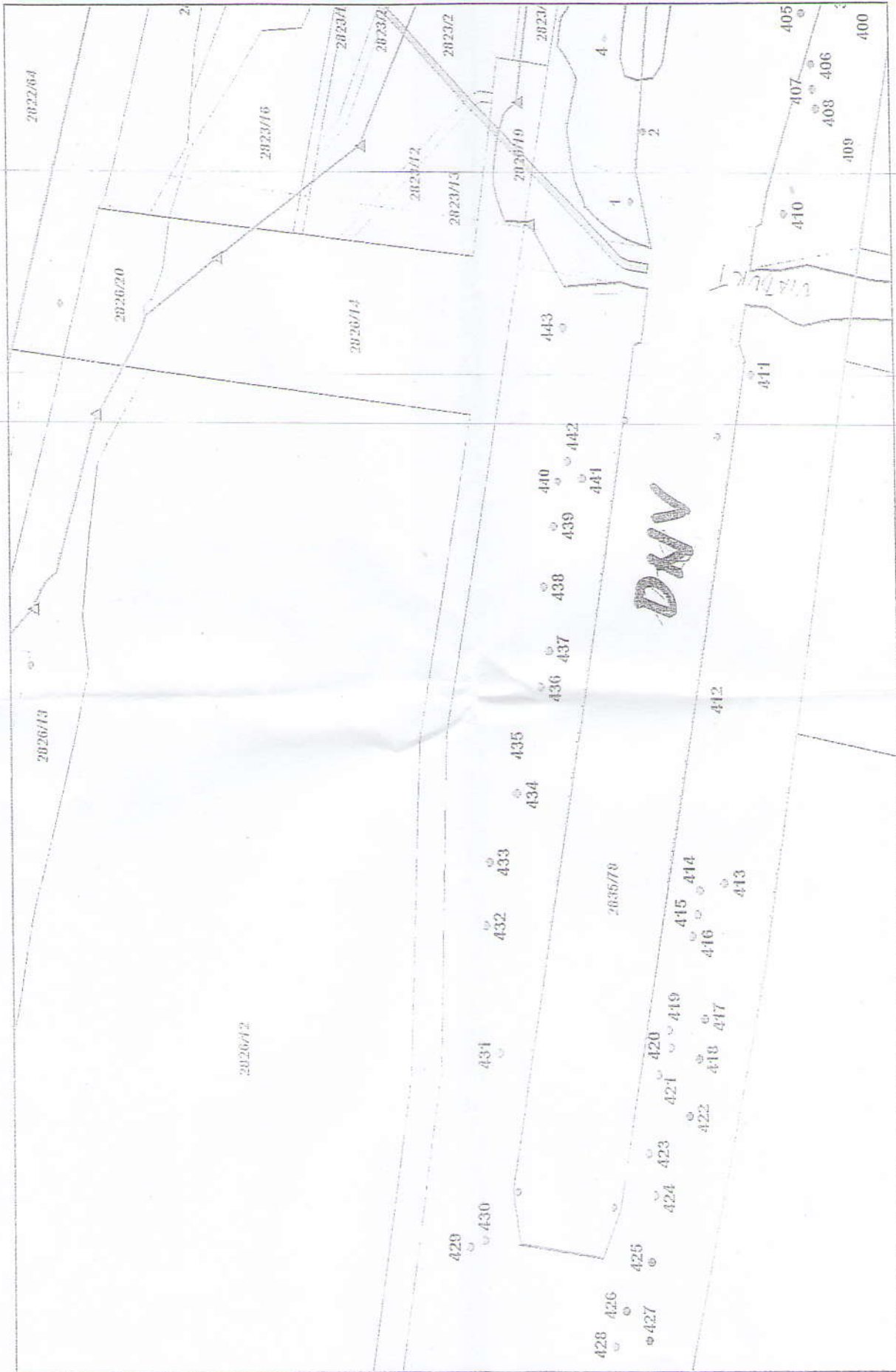
- Bory, a.s., Digital Park II, Einsteinova 25, 851 01 Bratislava
- Management Real, s.r.o., Einsteinova 25, 851 01 Bratislava
- OZ Nádej pre Sad Janka Kráľa, Godrova 3/B, 811 06 Bratislava
- Bicyklová Bratislava, H. Meličkovej 12, 841 05 Bratislava
- Železnice Slovenskej republiky, Šancová 102/A, 831 04 Bratislava
- Klára Hornišová, Lipského 11, 841 01 Bratislava
- OZ Rieka Morava v ohrození, P. Horova 23, 841 08 Bratislava
- RENOMÉ, a.s., Šulekova 70, 811 03 Bratislava
- BROZ, Na Riviére 7/a, 841 04 Bratislava

Na vedomie:

- ŠOP, Jeseniova 17, 831 04 Bratislava 3
- Hlavné mesto SR Bratislava, Primaciálne nám. 1, 814 99 Bratislava
- MČ Bratislava - Lamač, Malokarpatské nám. 9, 841 03 Bratislava 4
- MČ Bratislava – Dúbravka, Žatevná 2, 844 02 Bratislava 4
- MČ Bratislava – Záhorská Bystrica, Námestie rodiny 1, 843 57 Bratislava



Obr. 1 Bratislava – Devínska Nová Ves, Dúbravka a Lamač – Predĺženie Saratovskej – celková situácia výskytu drevín v dotknutom území



Obr. 2 Bratislava – Devínska Nová Ves, Dúbravka a Lamač – Predĺženie Saratovskej – výskyt drevín v dolnatom území – časť 1



Obr. 3 Bratislava – Devínska Nová Ves, Dúbravka a Lamač – Predĺženie Saratovskej – výskyt drevin v dotknutom území – časť 2



Obr. 4 Bratislava – Devínska Nová Ves, Dúbravka a Lamač – Predĺženie Saratovskej – výskyt drevín v dotknutom území – časť 3