

111 211

**RÁMCOVÁ DOHODA MsP/17/00015**  
**na dodanie služobných uniforiem**

uzavretá podľa § 269 ods. 2 Obchodného zákonníka v znení neskorších predpisov a podľa § 83 zákona č. 343/2015 Z. z. o verejnom obstarávaní a o zmene a doplnení niektorých zákonov v znení neskorších predpisov (ďalej len „Dohoda“)

medzi zmluvnými stranami:

**Odberateľ:** Hlavné mesto Slovenskej republiky Bratislava  
Sídlo: Primaciálne nám. 1, 814 99 Bratislava  
Zastúpený: JUDr. Ivo Nesrovnal, primátor hlavného mesta SR Bratislavy  
Bankové spojenie: Československá obchodná banka, a.s.  
Číslo účtu (IBAN): SK1375000000000025828293  
BIC (SWIFT): CEKOSKBX  
IČO: 00 603 481  
Kontaktná osoba pre účely plnenia ustanovení tejto Dohody:  
(ďalej len „odberateľ“)

a

**Dodávateľ:** SABRINA MODELLE, s.r.o.,  
Sídlo: Pri Podlužianke 3, 934 01 Levice  
Zastúpený: Štefan Herceg – konateľ, Sabina Hercegová - konateľka  
Bankové spojenie: Tatra banka, a.s., Hodžovo nám. 3, 811 06 Bratislava  
Číslo účtu (IBAN): SK7211000000002625764958  
BIC (SWIFT): TATRSKBX  
IČO: 36525685  
DIČ: 2021324052  
IČ DPH: SK2021324052  
Zapísaný v Obchodnom registri vedenom Okresným súdom NR, Oddiel: Sro, vložka č.: 10807/N.  
Kontaktná osoba pre účely plnenia ustanovení tejto Dohody: Štefan Herceg  
(ďalej len „dodávateľ“)

(objednávateľ a dodávateľ ďalej aj ako „zmluvné strany“)

**PREAMBULA**

Táto Dohoda na dodanie služobných uniforiem (ďalej len „tovar“) sa uzatvára ako výsledok verejného obstarávania podľa zákona č. 343/2015 Z. z. o verejnom obstarávaní a o zmene a doplnení niektorých zákonov v znení neskorších predpisov (ďalej len „zákon o verejnom obstarávaní“). Objednávateľ na obstaranie predmetu tejto Dohody použil postup verejného obstarávania podľa § 66 zákona o verejnom obstarávaní.  
Oznámenie o vyhlásení verejného obstarávania bolo zverejnené vo Vestníku verejného obstarávania č. 239/2016 dňa 8. 12. 2016 pod značkou 16489 - MST a v Úradnom vestníku Európskej únie č S236dňa07/12/2016 pod značkou 429700-2016-SK

## **Článok 1 Predmet Dohody**

Predmetom tejto Dohody je:

- a) záväzok dodávateľa počas platnosti tejto Dohody, za podmienok stanovených v tejto Dohode a na základe čiastkových zmlúv dodať objednávateľovi tovar podrobne špecifikovaný v Prílohe č. 1, ktorá tvorí neoddeliteľnú súčasť Dohody a previesť na neho vlastnícke právo k tovaru;
- b) záväzok odberateľa tovar prevziať a zaplatiť dohodnutú cenu podľa článku 4 tejto Dohody.

## **Článok 2 Čiastkové zmluvy**

1. Zmluvné strany sa dohodli, že za účelom dodania tovaru v zmysle predmetu Dohody podľa článku 1 tejto Dohody, uzatvoria čiastkové zmluvy, ktoré budú mať formu písomnej objednávky na dodanie dohodnutého tovaru (ďalej len „objednávka“ alebo „čiastková zmluva“). Objednávka musí byť úplná, pričom za úplnú objednávku sa podľa tejto Dohody považuje objednávka čitateľná, ktorá obsahuje údaje špecifikované v bode 2 tohto článku.
2. Objednávky budú počas platnosti tejto Dohody zadávané podľa skutočných potrieb odberateľa.
3. Zmluvné strany sa dohodli, že objednávka odberateľa musí obsahovať najmä:
  - identifikačné údaje odberateľa,
  - množstvo a špecifikáciu objednaného tovaru,
  - miesto dodania a miesto plnenia,
  - lehotu, v ktorej má byť tovar dodaný,
  - dátum vystavenia objednávky,
  - podpis oprávneného zástupcu odberateľa.
4. Odberateľ sa zaväzuje, že objednávku doručí predávajúcemu osobne, kuriérom, poštou alebo e-mailom, a to kontaktnej osobe uvedenej v záhlaví tejto dohody. Dodávateľ je povinný najneskôr do 3 pracovných dní po dni doručenia objednávky od odberateľa potvrdiť príjem a akceptáciu objednávky, a to rovnakou formou, akou bola objednávka doručená dodávateľovi. Potvrdením objednávky zo strany dodávateľa sa považuje čiastková zmluva za uzatvorenú.
5. Zmluvné strany sa dohodli, že v prípade, ak dodávateľ z akýchkoľvek dôvodov, s výnimkou dôvodov vyššej moci nepotvrdí objednávku v lehote stanovenej v bode 4 tohto článku, a to ani po telefonicknej urgencii zo strany odberateľa, považuje sa nasledujúci pracovný deň po dni doručenia riadne vystavenej objednávky dodávateľovi za deň akceptácie objednávky, t. j. za deň uzatvorenia čiastkovej zmluvy.

## **Článok 3 Dodacie podmienky, dodacia lehota, miesto plnenia, prevzatie tovaru**

1. Zmluvné strany sa dohodli, že dodávateľ dodá tovar vo vlastnom mene a na vlastné náklady. Dodávateľ zodpovedá za to, že tovar bude v súlade s technickými normami a predpismi platnými v Slovenskej republike, že tovar dodá v množstve, akosti a vyhotovení určenom v čiastkovej zmluve a v lehote podľa bodu 2 tohto článku.
2. Zmluvné strany sa dohodli, že každá súčasť odevnej a výstrojnej súčiastky, ktorá je predmetom zákazky bude šitá na mieru príslušníkovi mestskej polície, ktorému bude určená. Po odobratí miery zo strany dodávateľa do 2 týždňov od písomnej (mailovej) výzvy



odberateľa. Odberateľ následne vystaví dodávateľovi objednávku. Lehota na dodanie tovaru je 8 týždňov od potvrdenia objednávky dodávateľom, ak sa zmluvné strany v čiastkovej zmluve nedohodnú inak.

3. Lehota na dodanie tovaru je 8 týždňov od potvrdenia objednávky dodávateľom, ak sa zmluvné strany v čiastkovej zmluve nedohodnú inak.
4. Miestom plnenia je budova sídla Mestskej polície hlavného mesta Slovenskej republiky Bratislavy na Gunduličovej 10 v Bratislave, prípadne iné miesto v rámci Bratislavy, ktoré určí odberateľ v čiastkovej zmluve.
5. Zmluvné strany sa dohodli, že dodávateľ dodá každý jeden kus tovaru v samostatnom obale, ktorý je obvyklý pre taký tovar v obchodnom styku, aby obal poskytol tovaru vhodné uchovanie a ochranu.
6. Povinnosť dodávateľa dodať tovar je splnená tým, že umožní odberateľovi s tovarom nakladať v dohodnutom mieste plnenia.
7. Pri prevzatí tovaru je odberateľ povinný tovar prezrieť. Prevzatie a prezretie tovaru vykoná osobne zodpovedný zamestnanec ekonomického oddelenia Mestskej polície hlavného mesta Slovenskej republiky a potvrdí prevzatie tovaru na dodacom liste dodávateľa, pričom jedna kópia dodacieho listu ostáva odberateľovi. V prípade uplatnenia výhrady odberateľom pri prevzatí tovaru (napr. nezodpovedá množstvo, tovar je porušený, obal na tovare je poškodený), ostáva tovar vo vlastníctve dodávateľa až do doby, kým dodávateľ neodstráni prekážku, ktorá bráni odberateľovi tovar riadne prevziať.
8. Nebezpečenstvo škody na tovare prechádza na odberateľa okamihom, keď prevezme tovar v zmysle a spôsobom uvedeným v predchádzajúcich bodoch tohto článku alebo, ak tak neurobí včas, potom v čase, keď mu dodávateľ umožní nakladať s tovarom a odberateľ tovar bez uvedenia dôvodu neprevezme.

#### Článok 4

##### Cena

1. Cena za tovar je stanovená dohodou zmluvných strán podľa zákona NR SR č. 18/1996 Z. z. o cenách v znení neskorších predpisov, vyhlášky MF SR č. 87/1996 Z. z., ktorou sa vykonáva zákon o cenách v znení neskorších predpisov a v súlade s jednotkovou cenou tovaru podľa prílohy č. 2 „Cenník“, ktorá tvorí neoddeliteľnú súčasť tejto Dohody. Zmluvné strany sa dohodli, že v cene je zahrnutý obal aj doprava tovaru na miesto dodania podľa článku 3 tejto Dohody.
2. Súčasťou ceny tovaru je DPH, pričom jednotková cena tovaru bola dohodou zmluvných strán určená ako cena maximálna a konečná a sú v nej obsiahnuté všetky náklady zmluvnej strany na tovar a služby súvisiace s jeho dodaním.
3. Zmluvné strany sa dohodli, že do jednotkovej ceny tovaru je počas platnosti tejto Dohody prípustné premietnuť zmenu sadzby dane z pridanej hodnoty v súlade so všeobecne záväznými právnymi predpismi platnými v danom období.
4. Ktorákoľvek zo zmluvných strán je po tom, čo písomne preukáže vznik skutočností podľa bodu 3 tohto článku oprávnená navrhnúť úpravu jednotkovej ceny, pričom úpravu je možné uskutočniť iba po vzájomnej dohode zmluvných strán čísloným dodatkom podľa článku 11, bod 3 tejto Dohody. Zmluvné strany sa dohodli, že úprava jednotkovej ceny nemá spätnú účinnosť.
5. Zmluvné strany sa dohodli, že súčet cien tovaru v jednotlivých čiastkových zmluvách na základe tejto Dohody nepresiahne počas jej platnosti **506 473,22 Eur bez DPH (slovom: päťstošesťtisíc štyristosedemdesiattri Eur a 22 centov)**.
6. Odberateľ si vyhradzuje právo rozšíriť pri objednávke veľkostný sortiment podľa aktuálnej potreby bez zmeny ceny.



## **Článok 5**

### **Platobné podmienky a fakturácia**

1. Zmluvné strany sa dohodli, že zálohové platby ani platby vopred sa neposkytujú.
2. Zmuvné strany sa dohodli, že cena za dodanie tovaru bude dodávateľovi odberateľom uhradená na základe faktúry vystavenej dodávateľom po dodaní tovaru, a to formou bezhotovostného prevodu na účet dodávateľa uvedený v záhlaví tejto Dohody.
3. Faktúra musí obsahovať všetky náležitosti podľa zákona č. 222/2004 Z. z. o daní z pridanej hodnoty v znení neskorších predpisov. V prípade, ak faktúra nebude obsahovať tieto náležitosti alebo údaje v nej uvedené budú nesprávne alebo neúplné, odberateľ je oprávnený ju vrátiť dodávateľovi na doplnenie a prepracovanie. Zmluvné strany sa dohodli, že v takomto prípade lehota splatnosti neplynie a začne plynúť až doručením upravenej faktúry odberateľovi. Táto doba sa nebude považovať za dobu omeškania odberateľa so zaplatením ceny za tovar.
4. Splatnosť faktúry je 30 dní odo dňa doručenia faktúry so všetkými zákonnými náležitosťami odberateľovi.

## **Článok 6**

### **Zodpovednosť za vady**

1. Dodávateľ zodpovedá za to, že tovar má v čase jeho odovzdania a prevzatia vlastnosti požadované odberateľom v čiastkovej zmluve a v Prílohe č. 1 Dohody, ktorá tvorí neoddeliteľnú súčasť tejto Dohody, a že nemá vady, ktoré by znižovali jeho hodnotu alebo schopnosť jeho využitia.
2. Dodávateľ zodpovedá za vady, ktoré má dodaný tovar v okamihu, keď prechádza nebezpečenstvo škody na odberateľa a za vady tovaru, ktoré sa vyskytnú po prevzatí tovaru v záručnej dobe.
3. Záručná doba na tovar je 24 mesiacov a začína plynúť odo dňa dodania tovaru odberateľovi uvedenom v dodacom liste. Záručná doba neplynie po dobu, ktorú odberateľ nemôže užívať dodaný tovar pre jeho vady, za ktoré zodpovedá dodávateľ.
4. Práva zodpovednosti za vady musí odberateľ uplatniť u dodávateľa v záručnej dobe inak zaniknú, pričom vady tovaru je odberateľ povinný uplatniť u dodávateľa bez zbytočného odkladu po ich zistení, a to písomnou formou na adresu uvedenú v záhlaví tejto Dohody alebo e-mailom na adresu uvedenú v záhlaví tejto Dohody. V oznámení odberateľ presne špecifikuje vady (opíše ich a uvedie ako sa prejavujú) a uvedie, aký nárok si uplatňuje.
5. Dodávateľ sa zaväzuje, že vybaví reklamáciu bez zbytočného odkladu, najneskôr však do 30 dní odo dňa doručenia reklamácie odberateľom.
6. Odberateľ má právo zabezpečiť odstránenie vád na tovare, za ktoré zodpovedá dodávateľ aj inou osobou na náklady dodávateľa, ak dodávateľ po oznámení zistených vád, vady neodstránil v lehote do 30 dní od doručenia reklamácie odberateľom.
7. Za vady, ktoré vznikli alebo vyšli najavo v záručnej dobe nezodpovedá dodávateľ iba vtedy, ak boli spôsobené používaním tovaru v rozpore s návodom na obsluhu dodaným výrobcom alebo nevhodnými prevádzkovými podmienkami, ktoré dodávateľ nezapríčinil.
8. Ak sa znalecky preukáže, že vada tovaru je neodstrániteľná, dodávateľ sa zaväzuje dodať náhradný tovar zodpovedajúcej kvality.

## **Článok 7**

### **Vlastnícke právo**

1. Vlastnícke právo k tovaru nadobúda odberateľ zaplatením ceny podľa článku 4 tejto Dohody.



## Článok 8

### Zmluvné pokuty a úroky z omeškania

1. Zmluvné strany sa dohodli na týchto zmluvných pokutách :
  - a) pri nedodržaní dodacej lehoty podľa článku 3 tejto Dohody je odberateľ oprávnený uplatniť si voči dodávateľovi zmluvnú pokutu vo výške 0,05 % z ceny nedodaného tovaru za každý, aj začatý deň omeškania;
  - b) pri omeškaní odberateľa s úhradou riadne vystavenej faktúry v lehote podľa článku 5 tejto Dohody, má dodávateľ právo požadovať za každý, aj začatý deň omeškania zmluvnú pokutu vo výške 0,05 % z ceny neuhradenej faktúry.
2. Ustanoveniami o zmluvnej pokute nie je dotknutý prípadný nárok na náhradu škody v celom rozsahu, ktorá vznikne zmluvnej strane z nesplnenia povinností upravených Dohodou inou zmluvnou stranou, ktoré sú zmluvnou pokutou zabezpečené.

## Článok 9

### Trvanie dohody a ukončenie dohody

1. Táto Dohoda sa uzatvára na dobu určitú, a to štyroch (4) rokov odo dňa nabudnutia jej účinnosti, pri dodržaní podmienky špecifikovanej v článku 4, bod 5 Dohody.
2. Zmluvné strany sa dohodli, že pred uplynutím platnosti tejto Dohody možno túto Dohodu ukončiť:
  - a) písomnou dohodou zmluvných strán;
  - b) výpoveďou ktorejkoľvek zo zmluvných strán v písomnej forme a bez udania dôvodu. Výpovedná lehota je 3 mesiace a začína plynúť prvým dňom mesiaca nasledujúceho po doručení výpovede druhej zmluvnej strane;
  - c) odstúpením.
3. Odberateľ si vyhradzuje právo odstúpiť od Dohody v prípade, že dodávateľ mešká so splnením dodávky tovaru o viac ako sedem kalendárnych dní po uplynutí dodacej lehoty podľa článku 3 tejto Dohody.
4. Zmluvná strana je oprávnená odstúpiť od tejto dohody v prípade podstatného porušenia povinností vyplývajúcich z tejto Dohody. Odstúpenie musí byť písomné a je účinné dňom jeho doručenia druhej zmluvnej strane na adresu uvedenú v záhlaví tejto dohody. Zmluvné strany sa dohodli, že za podstatné porušenie zmluvných povinností budú považovať porušenie akejkoľvek povinnosti vyplývajúcej z tejto Dohody. Úplná alebo čiastočná zodpovednosť zmluvnej strany je vylúčená v prípadoch zásahu vyššej moci a úradných miest.
5. V prípade odstúpenia od zmluvy môže oprávnená zmluvná strana od povinnej zmluvnej strany požadovať náhradu škody, ktorá vznikla zavinením povinnej zmluvnej strany.

## Článok 10

### Doručovanie písomností

1. Zmluvné strany sa dohodli, že písomnosti podľa tejto dohody je možné doručovať:
  - a) osobne,
  - b) poštou,
  - c) kuriérom,
  - d) e-mailom.
2. Zmluvné strany sa dohodli, že písomnosti, obsahujúce právne významné skutočnosti podľa tejto Dohody, si budú doručovať prostredníctvom pošty, formou doporučenej zásielky do vlastných rúk, kuriérom alebo osobne. Písomnosťou obsahujúcou právne významné skutočnosti sa na účely tejto Dohody rozumie najmä oznámenie týkajúce sa zmien Dohody,



jej ukončenia, výzvy na zaplatenie a akékoľvek výzvy na plnenie, s výnimkou objednávok, pri ktorých je dohodnutý osobitný spôsob doručovania v článku 2, bod 4 tejto Dohody.

3. Pre potreby doručovania sa použijú adresy zmluvných strán uvedené v záhlaví tejto dohody. V prípade akejkoľvek zmeny adresy, určenej na doručovanie písomností na základe tejto Dohody sa zmluvná strana zaväzuje o tejto zmene bezodkladne, najneskôr však do 7 kalendárnych dní odkedy takáto zmena nastane, písomne informovať druhú zmluvnú stranu; v takomto prípade je pre doručovanie rozhodujúca nová adresa, riadne oznámená zmluvnej strane pred odoslaním písomnosti.
4. Zmluvné strany sa dohodli, že písomnosti doručované poštou, osobne a kuriérom sa považujú za doručené prevzatím alebo odmietnutím prevzatia písomnosti na adrese zmluvných strán uvedenej v záhlaví tejto dohody alebo oznámenej druhej zmluvnej strane. V prípade doručovania písomnosti poštou, ak ich zmluvná strana neprevezme na adrese uvedenej v tejto dohode alebo na adrese písomne oznámenej druhej zmluvnej strane, považujú sa písomnosti za doručené dňom uloženia písomnosti na pošte. V prípade, ak písomnosť nemožno na adrese podľa tohto bodu doručiť z dôvodu „adresát neznámy“ považuje sa písomnosť za doručenú dňom jej vrátenia odosielateľovi.
5. Písomnosti neuvedené v bode 2 tohto článku, môžu byť doručované aj elektronickou formou odoslaním e-mailovej správy na kontaktné e-mailové adresy zmluvných strán uvedené v záhlaví tejto dohody, pričom pre doručenie sa vyžaduje potvrdenie o doručení odoslané druhou zmluvnou stranou.

## **Článok 11** **Záverečné ustanovenia**

1. Práva a povinnosti zmluvných strán neupravené touto Dohodou sa riadia príslušnými ustanoveniami Obchodného zákonníka a ostatnými všeobecne záväznými právnymi predpismi platnými a účinnými na území Slovenskej republiky.
2. Zmluvné strany sa dohodli, že spory vzniknuté z tejto Dohody budú riešiť vzájomnou dohodou. Pokiaľ sa zmluvné strany na riešení sporu nedohodnú, je ktorákoľvek zo zmluvných strán oprávnená obrátiť sa s návrhom na riešenie sporu na vecne a miestne príslušný súd v Slovenskej republike.
3. Túto Dohodu je možné meniť a dopĺňať len po vzájomnej dohode zmluvných strán iba formou písomných, číslovaných dodatkov, ktoré budú podpísané zmluvnými stranami a budú tvoriť neoddeliteľnú súčasť tejto Dohody.
4. Ak sa akékoľvek ustanovenie tejto dohody stane neplatným alebo neúčinným, platnosť alebo účinnosť ostatných ustanovení Dohody ostane nedotknutá. V takom prípade sa zmluvné strany dohodli, že uzatvoria dodatok a tie ustanovenia, ktoré stratili platnosť alebo účinnosť nahradia ustanoveniami, ktorých formulácie a znenia budú čo najviac podobné pôvodnému zámeru s tým, aby bol zachovaný účel a cieľ tejto Dohody pri rešpektovaní nových faktov bez ujmy pre obe zmluvné strany.
5. Táto Dohoda nadobúda platnosť dňom jej podpísania obidvoma zmluvnými stranami a účinnosť dňom nasledujúcim po dni jej zverejnenia na webovom sídle odberateľa podľa § 47a Občianskeho zákonníka a § 5a zákona č. 211/2000 Z. z. o slobodnom prístupe k informáciám a o zmene a doplnení niektorých zákonov (zákon o slobode informácií) v znení neskorších predpisov .
6. Táto dohoda je vyhotovená v šiestich rovnopisoch s platnosťou originálu, z ktorých štyri (4) vyhotovenia obdrží odberateľ a dve (2) vyhotovenia obdrží dodávateľ.
7. Zmluvné strany zhodne vyhlasujú, že si dohodu pred jej podpísaním riadne prečítali, že bola uzatvorená po vzájomnom prerokovaní podľa ich pravej a slobodnej vôle, jej obsahu porozumeli, uzatvárajú ju slobodne, nie v tiesni, ani nie za inak nevýhodných podmienok.



Zmluvné prejavý strán sú dostatočne zrozumiteľné a určité, zástupcovia oboch zmluvných strán sú oprávnení k uzatvoreniu Dohody a na znak súhlasu s jej obsahom ju vlastnoručne podpisujú.


8. Neoddeliteľnou súčasťou tejto Dohody sú:  
Príloha č. 1 - Špecifikácia predmetu zmluvy  
Príloha č. 2 - Cenník.

V Bratislave dňa.....  
07. 04. 2017

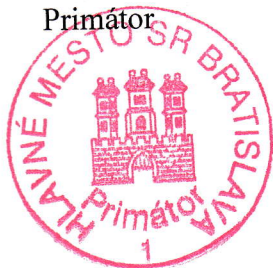
V Leviciach, dňa.....  
16.03.2017

Odberateľ:

Za hlavné mesto Slovenskej republiky Bratislavu:



JUDr. Ivo Nesrovnal  
Primátor



Dodávateľ:

Za: SABRINA MODELLE



SABRINA MODELLE  
Pri Podlužianke 3, P  
tel./fax: 036-  
IČO: 365256  
DPH: SK 2021324052

Štefan Herceg - konateľ  
Sabina Hercegová - konateľ



## Príloha č.1

Názov zákazky je: „**Služobné uniformy MsP**“.

### Finančný objem zákazky

Predpokladaný finančný objem zákazky 506 473,22 € bez DPH

### Opis predmetu zákazky

## OPIS PREDMETU ZÁKAZKY

Pri vyhotovení predmetu zákazky musia byť dodržané ustanovenia Zákona SNR č. 564/1991 o obecnej polícii.

Pre Pantone farby platí odchýlka 4 stupňa sivej stupnice.

## 1. PÁNSKA OBLEKOVÁ A DÁMSKA KOSTÝMOVÁ KOŠEĽA DLHÝ RUKÁV

### 1.1.Špecifikácia základného materiálu: (materiálový list)

farba základ: bledomodrá

| Názov parametru      | Hodnota  |
|----------------------|--|
| Materiálové zloženie | 55 % bavlna, 45 % polyester<br>+/-3%               |
| Hmotnosť g/m2        | 115g/m2 +/-3%                                      |
| Pantone              | 14-4112 TPX<br>Odchýlka 4 stupňa sivej<br>stupnice |

### 1.2.Popis výrobku

Elegantná košeľa oblekového (kostýmového) strihu, so zapínaním predných dielov s gombíkmi vo farbe základnej farby košeľe - bledomodrej a s bledomodrými vyšitými dierkami v spevnených predných dieloch. Golier je všitý do stojáčika a s uzapínaním na prednom diele s gombíkom a s vyšitou dierkou vo farbe základnej, bledomodrej. Na ľavej strane predného dielu je umiestnené naštepané vrečko v oblasti hrude s preštepovanou listou v hornej časti vrečka so šírkou 2,5 cm až 3 cm, v bočnom kraji s dĺžkou 10,5 cm a dolná časť vrečka v stredovej oblasti má tvar v miernom uhle špicatý, kde dĺžka vrečka v tejto oblasti je 12,5 cm. Vrečko má tvar elegantného oblekového (kostýmového) strihu. Dolná časť rukávu je všitá do manžety oblekového (kostýmového) strihu s uzapínaním na bledomodré gombíky s bledomodrými vyšitými dierkami. Zadný diel košeľe má vo vrchnej časti členiace košeľové sedlo a celý zadný diel je v základnej bledomodrej farbe. Košeľa má celkový strih a vzhľad vhodný do pánskeho (dámskeho) elegantného obleku (kostýmu) a slúži k pohodlnému výkonu služby.



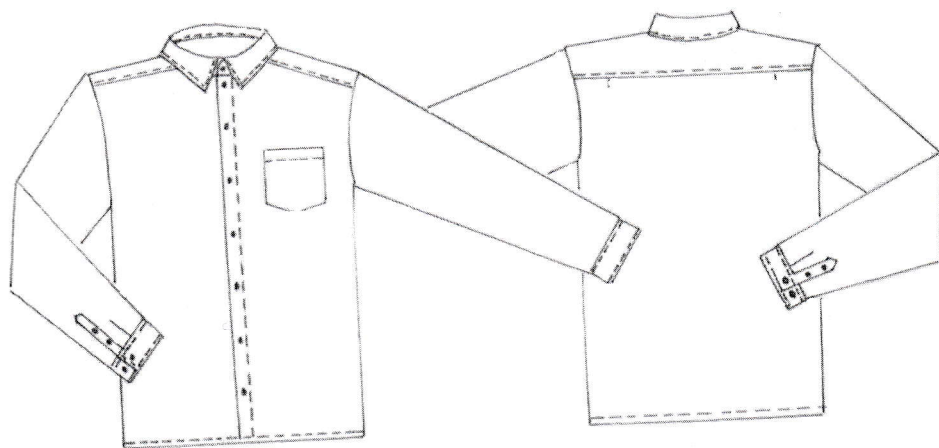
## 2. PÁNSKA OBLEKOVÁ A DÁMSKA KOSTÝMOVÁ KOŠEĽA DLHÝ RUKÁV

2.1. Špecifikácia základného materiálu: (materiálový list)  
farba základ: biela

| Názov parametru           | Hodnota  |
|---------------------------|--|
| Materiálové zloženie      | 55 % bavlna, 45 % polyester<br>+/-3%               |
| Hmotnosť g/m <sup>2</sup> | 115g/m <sup>2</sup> +/-3%                          |
| Pantone                   | 11-0602 TPX<br>Odchýlka 4 stupňa sivej<br>stupnice |

### 2.2. Popis výrobu

Elegantná košeľa oblekového (kostýmového) strihu, so zapínaním predných dielov s bielymi gombíkmi a s bielymi vyšitými dierkami v spevnených predných dieloch. Golier je všitý do stojačika s uzapínaním na prednom diele s bielymi gombíkmi a s bielymi vyšitými dierkami. Na ľavej strane predného dielu je umiestnené vrečko v oblasti hrude s preštepovanou listou v hornej časti vrečka so šírkou 2,5 cm až 3 cm, v bočnom kraji s dĺžkou 10,5 cm a dolná časť vrečka v stredovej oblasti má tvar v miernom uhle špicatý, kde dĺžka vrečka v tejto oblasti je 12,5 cm. Vrečko má tvar elegantného oblekového (kostýmového) strihu. Dolná časť rukávu je všitá do manžety oblekového (kostýmového) strihu s uzapínaním na biely gombík s vyšitými bielymi dierkami. Zadný diel košeľa má vo vrchnej časti členiace košeľové sedlo a celý zadný diel je v základnej bielej farbe. Košeľa má celkový strih a vzhľad vhodný do pánskeho (dámskeho) elegantného obleku (kostýmu) a slúži k pohodlnému výkonu služby.



## 3. PÁNSKY SLUŽOBNÝ OBLEK – sako a nohavice

3.1. Špecifikácia základného materiálu: (materiálový list)  
farba základ: tmavomodrá



| Názov parametru           | Hodnota  |
|---------------------------|--|
| Materiálové zloženie      | 44 % vlna, 54 % polyester,<br>2 % elastan +/-3%    |
| Hmotnosť g/m <sup>2</sup> | 222 g / m <sup>2</sup> +/-3%                       |
| Technické vlastnosti      | TWILL 2/1  |
| Pantone                   | 19-4013 TPX<br>Odchýlka 4 stupňa sivej<br>stupnice |

3.2.Špecifikácia doplnkového materiálu: podšívka (*materiálový list*)  
farba základ: farba čierna, príp. tmavomodrá

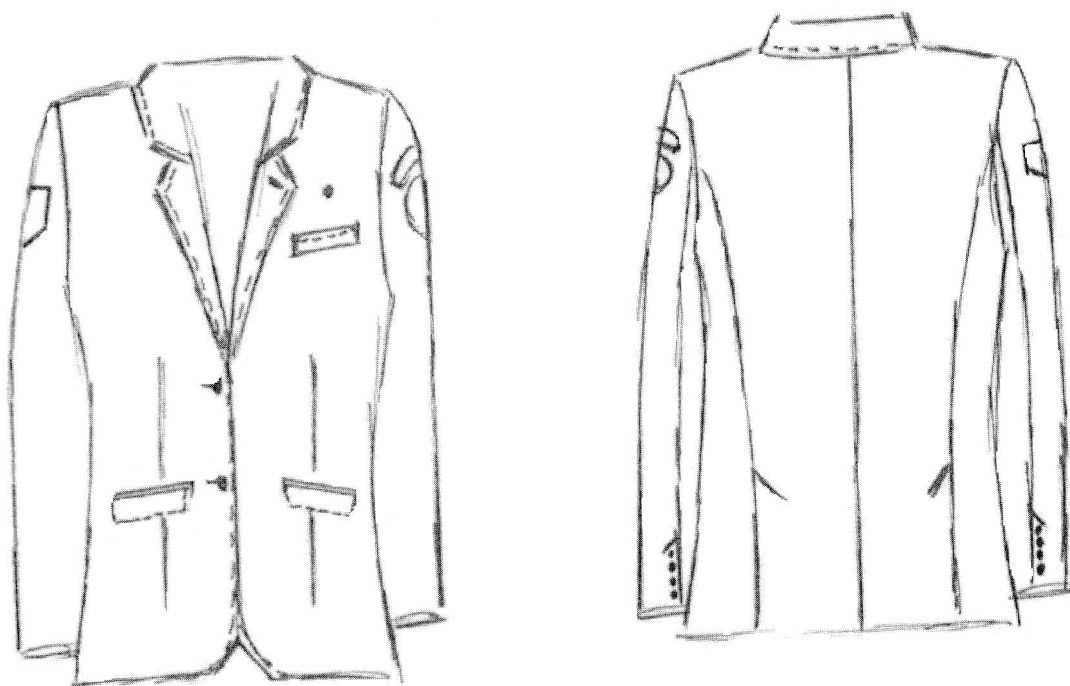
| Názov parametru           | Hodnota                     |
|---------------------------|-----------------------------|
| Materiálové zloženie      | 100 % polyester             |
| Hmotnosť g/m <sup>2</sup> | 54 g / m <sup>2</sup> +/-4% |

### 3.3.Popis výrobu

**SAKO:** s označením príslušnosti mestskej polície, vrátane hodnosti  
Pánske elegantné klubové sako s jednoradovým zapínaním predných dielov s dvomi tmavomodrými matnými gombíkmi. Vo vrchnej časti ľavého predného dielu je umiestnené vstrihnuté listové vrečko v miernom šikmom sklone so šírkou listy 2 cm a s dĺžkou 11 cm, po bokoch spevnené s uzávierkami a vo vrchnej časti so štepovaním špeciálneho stehu s dojmom ručného štepovania. Nad vrečkom je umiestnená kovová dierka na služobný odznak. Dierku na kovový odznak umiestniť podľa § 22 ods. 5 zákona Slovenskej národnej rady č. 564/1991 Zb. o obecnej polícii v znení neskorších predpisov "Na ľavej strane bundy, plášt'a, saka alebo košele je 20 mm nad stredom horného okraja vrečka umiestnený identifikačný odznak obecnej polície obsahujúci nápis "OBECNÁ POLÍCIA" alebo "MESTSKÁ POLÍCIA", názov obce, erb obce a identifikačné číslo príslušníka obecnej polície; veľkosť písmen a číslic je najmenej 3 mm". Dolné vrečka sú riešené po oboch stranách z predného, zasahujúceho do bočného dielu v mierne šikmom sklone so vstrihnutými dvojvýpustkovými vrečkami so všitou príklopkou s miernym zaoblením po krajoch. Štepovanie príklopky je prevedené so štepovaním špeciálneho stehu s dojmom ručného štepovania, s dĺžkou 16,5 cm a so šírkou 4,5 cm. Celý predný diel s golierom a s mierne predĺženou fazónkou, v dolnej časti prevedené oblúkovitým sklonom, je štepovaný špeciálnym stehom s dojmom ručného štepovania, ktorý končí v oblasti oblúku predného dielu. V ľavej časti fazónky je umiestnená vyšitá saková falošná dierka s okrúhlinkou 3,5 cm od vrchného cípu fazónky. Zadný diel saka je tvarovaný stredovým švom, kde v bočných tvarovaných švoch sú umiestnené dva prekryté rázporky (24 cm). Rukávy elegantného klubového saka sú tvarované v zadnej časti s bočným dielikom a v dolnej dĺžke ukončené s prekrytým rukávovým rázporkom s vyšitými falošnými dierkami nad sebou a so štyrmi gombíkmi nad sebou v tmavomodrom matnom prevedení. Saká budú mať na ľavom rukáve umiestnené nášivky s priamym naštepovaním nasledovne: vo vzdialenosti 10 cm od hlavicového rukávového šva bude umiestnená kruhová nášivka so znakom mestskej polície na tmavomodrom podklade a nad kruhovým znakom mestskej polície vo vzdialenosti 5 cm od švu rukávovej hlavice bude umiestnený nápis mestská polícia v polkruhovitom tvare, ktorý rysuje tvar kruhu znaku s tmavomodrým podkladom, zlatým alebo strieborným písmom a so zlatým alebo



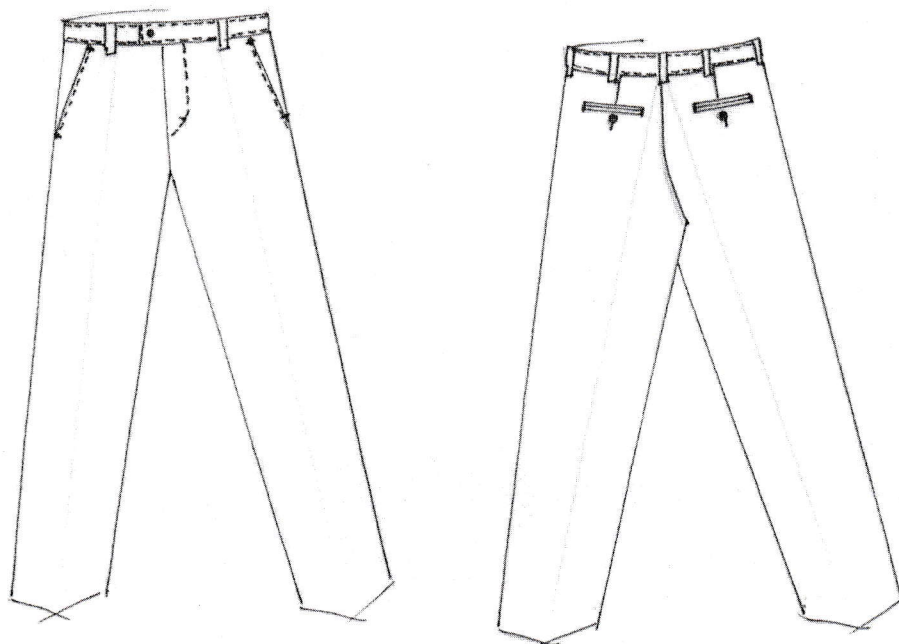
strieborným lemom podľa Zákona SNR č. 564/1991 Zb. o obecnej polícii. Na pravom rukáve je umiestnená nášivka s priamym naštepovaním hodnostného označenia 7,5 cm od hlavicového rukávového šva. Hodnostné označenie má výšku 10 cm, šírku 7,5 cm s tmavomodrým podkladom, identickým s nášivkami znaku a polkruhu, s vyšitím šípok smerujúcich smerom dolu a hviezdíc umiestnených nad šípkami vo vrchnej časti v zlatom alebo striebornom prevedení a modrým lemom. Podšitie celého saka predného a zadného dielu je v prevedení s podšívkou, kde v dolnej časti predných dielov je spevnenie riešené základným materiálom do výšky 20 cm, ktoré slúži voči oderu. Vnútroňná časť podšívkových predných dielov má umiestnené na ľavom prednom diele vstrihnuté dvojvypustkové vrecko s dĺžkou 13,5 cm, 1 cm pod ním je umiestnené vstrihnuté dvojvypustkové vrecko s dĺžkou 6 cm. Na pravom podšívkovom diele je v oblasti hrude umiestnené vstrihnuté dvojvypustkové vrecko s dĺžkou 13,5 cm s uzapínaním na gombík. Sako bude mať v hornej vnútornej časti pútko na zavesenie. Celkový dojem služobného klubového saka je založený na detailoch, kde spĺňa vysokú prezentáciu celkového vzhľadu a zároveň pohodlia.



#### **NOHAVICE:**

Pánske elegantné oblekové nohavice dlhého prevedenia. Predný diel nohavíc je hladkého strihu bez záhybov, s bočnými šikmými vreckami s uzávierkami vo vrchnej a v spodnej časti. Na zadnom diele je na oboch stranách umiestnené vstrihnuté dvojvypustkové vrecko s dĺžkou 14 cm s uzapínaním na gombík s vyšitou dierkou. Vrecká sú po bokoch spevnené s uzávierkami. Pásec so šírkou 4 cm má po celom obvode rovnomerne umiestnené pútko s dĺžkou 5 cm, vnútroňná časť pásu je vypracovaná s pásovkou. V prednej časti nohavíc je pás riešený s predĺžením, s uzapínaním na gombík s vyšitou dierkou a s kovovou poistkou. Rázporok nohavíc predného dielu je zapracovaný s podšíťím a s uzapínaním na zips.

Bočné a krokové švy sú po celej dĺžke rozžehlené a neštepované. Dolná dĺžka je ukončená s našitím chráničkového prúžku a so záložkou s ukončením skrytého švu. Celkový dojem elegancie dotvárajú zažehlené puky v prednej a zároveň aj v zadnej časti nohavíc.



#### **4. DÁMSKY SLUŽOBNÝ KOSTÝM : sako, nohavice a sukňa**

4.1.Špecifikácia základného materiálu: *(materiálový list)*  
farba základ: tmavomodrá

| Názov parametru           | Hodnota  |
|---------------------------|--|
| Materiálové zloženie      | 44 % vlna, 54 % polyester,<br>2 % elastan +/-3%    |
| Hmotnosť g/m <sup>2</sup> | 222 g /m <sup>2</sup> +/-3%                        |
| Technické vlastnosti      | TWILL 2/1  |
| Pantone                   | 19-4013 TPX<br>Odchýlka 4 stupňa sivej<br>stupnice |

4.2.Špecifikácia doplnkového materiálu: *podšívka (materiálový list)*  
farba základ: farba čierna, príp. tmavomodrá

| Názov parametru           | Hodnota                    |
|---------------------------|----------------------------|
| Materiálové zloženie      | 100 % polyester            |
| Hmotnosť g/m <sup>2</sup> | 54 g /m <sup>2</sup> +/-4% |

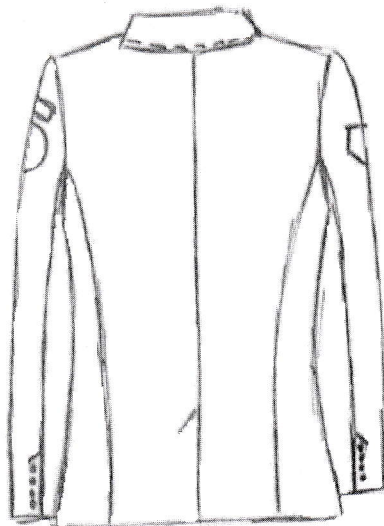
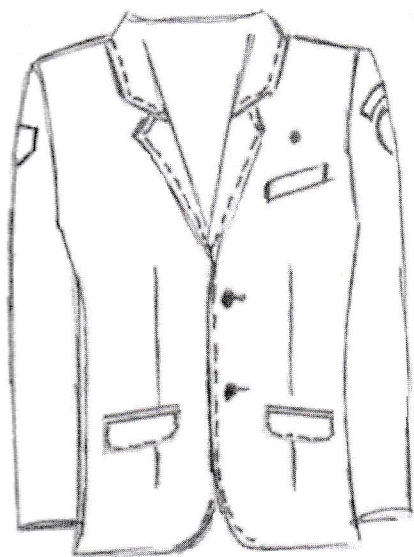


### 4.3. Popis výrobku

#### **SAKO:**

Dámske elegantné klubové sako s jednoradovým zapínaním predných dielov s dvomi gombíkmi v tmavomodrej matnej farbe. Vo vrchnej časti ľavého predného dielu je umiestnené vstrihnuté listové vrecko v mierne šikmom sklone so šírkou listy 2 cm a s dĺžkou 9 cm, po bokoch spevnené s uzávierkami. Nad vreckom je umiestnená kovová dierka na služobný odznak. Dierku na kovový odznak umiestniť podľa § 22 ods. 5 zákona Slovenskej národnej rady č. 564/1991 Zb. o obecnej polícii v znení neskorších predpisov "Na ľavej strane bundy, plášt'a, saka alebo košele je 20 mm nad stredom horného okraja vrecka umiestnený identifikačný odznak obecnej polície obsahujúci nápis "OBEČNÁ POLÍCIA" alebo "MESTSKÁ POLÍCIA", názov obce, erb obce a identifikačné číslo príslušníka obecnej polície; veľkosť písmen a číslíc je najmenej 3 mm". Dolné vrecká sú riešené po oboch stranách z predného, zasahujúceho do bočného dielu v mierne šikmom sklone so vstrihnutými dvojpúšťovými vreckami so všitou príklopkou s miernym zaoblením po krajoch. Dĺžka príklopky je 14,5 cm a šírka je 5 cm. Celý predný diel s golierom má mierne predĺženú fazónku, v dolnej časti prevedené oblúkovitým sklonom. Zadný diel saka je tvarovaný stredovým švom, v dolnej časti s umiestneným jedným prekrytým rázporkom (20 cm), v bočných častiach s tvarovaním bočných dielov. Rukávy elegantného klubového saka sú tvarované v zadnej časti s bočným dielikom a v dolnej dĺžke ukončené s prekrytým rukávovým rázporkom s vyšitými falošnými dierkami nad sebou a so štyrmi gombíkmi nad sebou v tmavomodrom matnom prevedení. Na ľavom rukáve budú umiestnené nášivky s priamym naštepovaním nasledovne: vo vzdialenosti 10 cm od hlavicového rukávového šva bude umiestnená kruhová nášivka so znakom mestskej polície na tmavomodrom podklade a nad kruhovým znakom mestskej polície vo vzdialenosti 5 cm od švu rukávovej hlavice bude umiestnený nápis mestskej polície v polkruhovitom tvare, ktorý rysuje tvar kruhu znaku s tmavomodrým podkladom, zlatým alebo strieborným písmom a so zlatým alebo strieborným lemom podľa Zákona SNR č. 564/1991 Zb. o obecnej polícii. Na pravom rukáve je umiestnená nášivka s priamym naštepovaním hodnotného označenia 7,5 cm od hlavicového rukávového šva. Hodnotné označenie má výšku 10 cm, šírku 7,5 cm s tmavomodrým podkladom, identickým s nášivkami znaku a polkruhu, s vyšitím šípok smerujúcich smerom dolu a hviezdíc umiestnených nad šípkami vo vrchnej časti v zlatom alebo striebornom prevedení a s modrým lemom.

Podšitie celého saka predného a zadného dielu je v prevedení s podšivkou, kde v dolnej časti predných dielov je spevnenie riešené základným materiálom do výšky 18 cm, ktoré slúži voči oderu. Vnútornej časti podšivkových dielov je bez podšivkových vreciek. Sako bude mať v hornej vnútornej časti pútko na zavesenie. Celkový dojem spĺňa prezentáciu elegancie služobného saka.

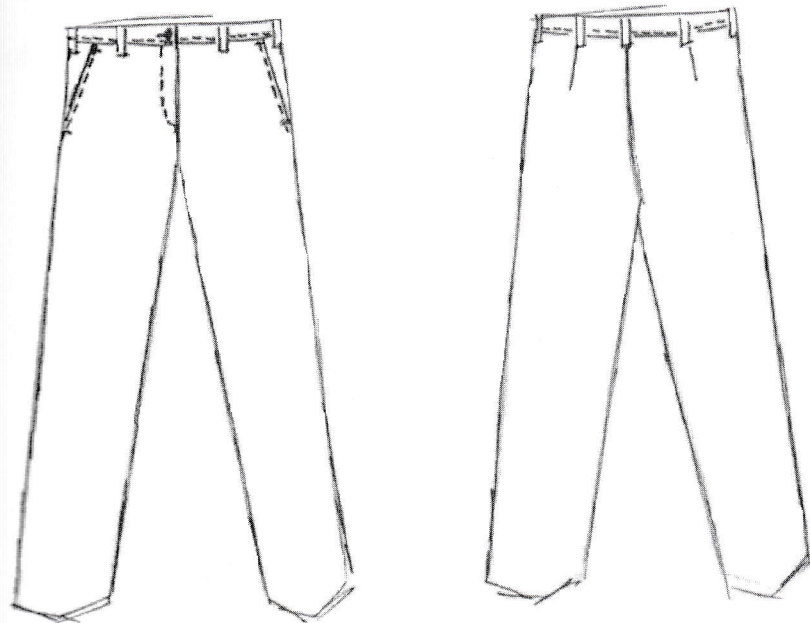


#### **NOHAVICE:**

Dámske elegantné kostýmové nohavice dlhého prevedenia. Predný diel nohavíc je hladkého strihu bez záhybov, s bočnými šikmými vreckami s uzávierkami vo vrchnej a v spodnej časti.

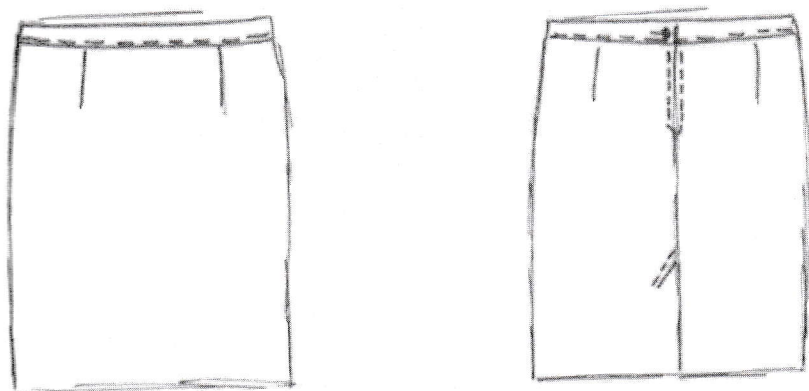
Na zadnom diele sú umiestnené v hornej pásovej časti odšité odševky, tvarujúce pásovú časť, bez vreciek. Pásec so šírkou 3,5 cm má po celom obvode rovnomerne umiestnené pútka s dĺžkou 4,5 cm. V prednej časti nohavíc je pásec riešený s uzapínaním na gombík s vyšitou dierkou. Rázporok nohavíc predného dielu je s uzapínaním na zips. Bočné a krokové švy sú po celej dĺžke rozžehlené a neštepované. Dolná dĺžka je ukončená so záložkou so zapracovaním obojstranne lepiou mriežkou. Celkový dojem elegancie dotvárajú zažehlené puky v prednej a zároveň aj v zadnej časti nohavíc.





### **SUKŇA:**

Dámska sukňa elegantného tvarovaného strihu s dĺžkou po kolená. Podšitá s podšívkou po celej dĺžke, v páse tvarovaná s odšitými odševkami predného a zadného dielu. V stredovom šve zadného dielu je zapracovaný umelohmotný zips a smerom k dolnej dĺžke je umiestnený prekrytý rázporok. Pásec v šírke 3 cm je po celom obvode hladký, so zapínaním na gombík v zadnom diele. Bočné švy sukne sú rozžehlené, neštepované. Dolná dĺžka sukne je ukončená so záložkou so zapracovaním obojstranne lepidivou mriežkou. Celkový dojem splňa ženskú eleganciu ku služobnému saku.

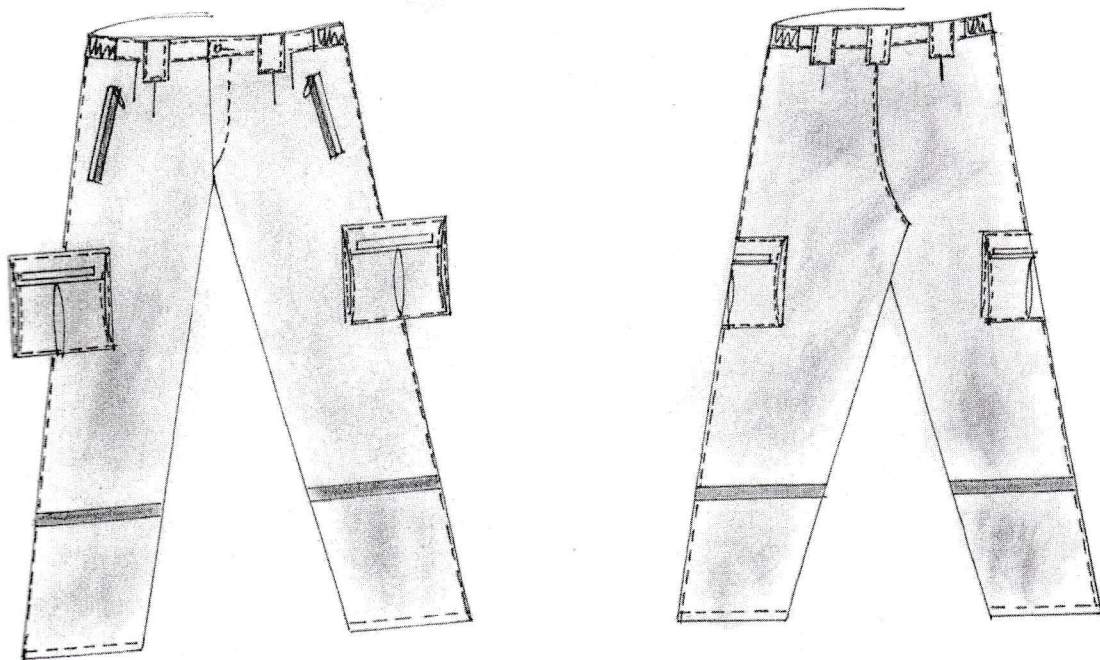


## **5. NOHAVICE K UNIFORME LETNÉ**

Nohavice letné – farba tmavomodrá, Pantone 19-4023 TPX

## 5.1. Popis výrobku

Nohavice dlhého športovo-elegantného strihu. Vo vrchnej časti predného dielu sú na oboch stranách umiestnené vstrihnuté dvojpýpustkové vrecká so všitým umelohmotným zipsom, s úchytkou na zipse s umelohmotným ukončením. Výpustky sú kombinované nasledovne: spodná výpustka je riešená s reflexným prúžkom a vrchná výpustka je zo základného materiálu v šírke 0,5 cm z každej strany. Na pravej a ľavej strane bočného šva, v stehennej oblasti sú naštepané nakladané vrecká, v šírke 15 cm, s dĺžkou 19 cm, po bokoch s rozšírením základného materiálu, v strede s protiskladom a v dolnej časti s priamym naštepaním. Vrecko má uzatváranie riešené s rovnou príklopkou v šírke 5 cm a v dĺžke 15 cm s uzapínaním so suchým zipsom po celej dĺžke. Zadný a predný diel má v pásovej časti vytvarovanie s obšitými odševkami. Pásec v šírke 4 cm má po bočných stranách tvarovanie so všitou gumičkou a po celom obvode rovnomerne umiestnené pútky so šírkou 3 cm a s dĺžkou 7 cm, pevne všitémi v spodnej časti do pásu. Pásec v rázporokovej časti má uzapínanie s vyšitou dierkou s gombíkom. Rázporok nohavíc predného dielu je s uzapínaním na zips. Dolná dĺžka nohavíc je hladko zapracovaná, kde predný a zadný diel je členený v 1/4 celkovej dĺžky po celom obvode a je riešený s naštepaním reflexného pásu v šírke 2,5 cm po celom obvode predného a zadného dielu. Celkový vzhľad a materiálové zloženie je prispôbené k služobnému výkonu.



## 5.2. Špecifikácia základného materiálu: (skúšobný protokol z akreditovanej autorizovanej skúšobne)

| Názov parametru      | Skúšobná metóda                            | Hodnota                            |
|----------------------|--|------------------------------------|
| Materiálové zloženie | STN 80 0067-1                              | 94% polyester, 6% elastan<br>+/-3% |
| Väzba                | STN 80 0020<br>STN 80 0021<br>STN ISO 3572 | Letný softhell                     |



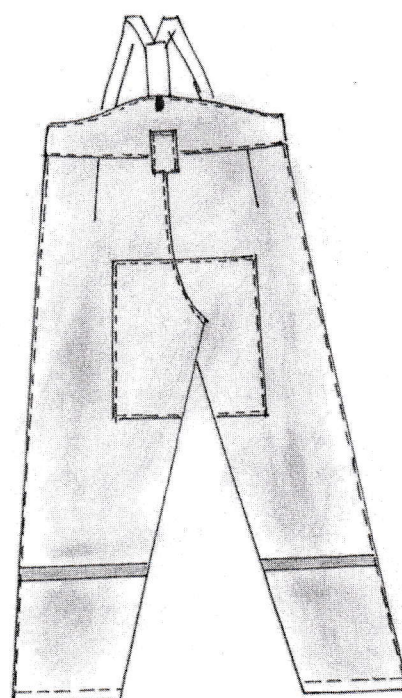
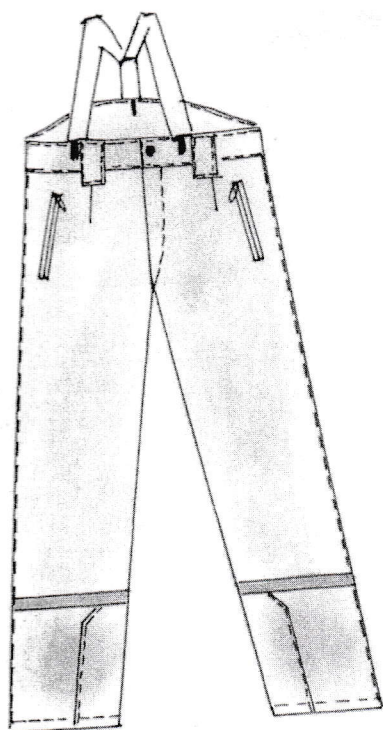
|   |                                    |  |
|---|------------------------------------|--|
| Zmena rozmerov po 5 cykloch prania pri 30°C osnova/útok | STN EN ISO 6330<br>STN EN ISO 5077 | Osnova: menej ako 1 %<br>Útok: menej ako 1 %         |
| Pevnosť osnova/útok /N                                  | STN EN ISO 13934-1                 | Osnova: min. 832 N +/- 20<br>Útok: min. 997 N +/- 30 |
| Hmotnosť g/m <sup>2</sup>                               | STN EN 12127                       | 180 g/m <sup>2</sup> +/- 5%                          |
| Stálofarebnosť v otere suchom                           | STN EN ISO 105-X12                 | Osnova: 4 – 5 sss<br>Útok: 4 – 5 sss                 |
| Stálofarebnosť v otere mokrom                           | STN EN ISO 105-X12                 | Osnova: 4 – 5 sss<br>Útok: 4 – 5 sss                 |
| Vodný stĺpec  | STN EN 20811                       | min. 5 000 mm  |
| Paropriepustnosť  | STN EN 11092                       | min. 3 000 g/m <sup>2</sup> /24 hod.                 |
| Pantone   | STN EN 20105-A02                   | 19-4023 TPX<br>Odchýlka 4 stupňa sivej stupnice      |

## 6. NOHAVICE K UNIFORME ZIMNÉ

Nohavice zimné – farba tmavomodrá, Pantone 19-4025 TPX (príp. Pantone 19-4023 TPX)

### 6.1. Popis výrobku

Nohavice dlhého športovo-elegantného strihu s odopínateľnými trakmi. Vo vrchnej časti predného dielu sú na oboch stranách umiestnené vstrihnuté dvojvýpustkové vrecká so všitým umelohmotným zipsom, s úchytkou na zipse s umelohmotným ukončením. Výpustky sú po oboch stranách riešené s doplnkovým materiálom v šírke 0,5 cm z každej strany. Predný a zadný diel má v pásovej časti vytvarovanie s odšitými odševkami s naštepanými pútkami s dĺžkou 7 cm, so šírkou 4 cm nasledovne: v prednej časti po oboch stranách a v zadnej časti v stredovom šve. Pásec v šírke 5 cm predného dielu je rovného tvaru, so zapínaním na auto-moto patent, kde už v oblasti bočného šva sa mierne vyvyšuje oblúkovitým tvarom smerom k zadnému dielu a v stredovom šve zadného dielu dosahuje výšku 13 cm. Zadný diel nohavíc je spevnený v sedovej časti s naštepaním podkladu z doplnkového materiálu. Dolná dĺžka je hladko zapracovaná, kde predný a zadný diel je členený v 1/4 celkovej dĺžky po celom obvode a je riešený s naštepaním reflexného pásu v šírke 2,5 cm a zároveň z vnútornej strany so všitým podšívkovým krytom, ktorý je samostatný a v dolnej dĺžke zapracovaný so všitou gumičkou. V krokovom šve dolnej dĺžky nohavíc predného a zadného dielu po oboch stranách sú naštepané chrániace podklady z doplnkového materiálu, ktoré sú ukončené s kolmým sklonom v členiacom šve dolnej dĺžky. Celkový vzhľad a materiálové zloženie je prispôbené k služobnému výkonu, kde súčasť nohavíc dotvárajú odopínateľné traky s voľne nastaviteľným riešením.



**6.2. Špecifikácia základného materiálu:** (skúšobný protokol z akreditovanej autorizovanej skúšobne)

| Názov parametru   | Skúšobná metóda                            | Hodnota  |
|---|--|--|
| Materiálové zloženie<br>trojvrstvové:<br><br>vrchný materiál<br>membrána<br>microfleece | STN 80 0067-1                              | 94 % polyester, 6 % elasthan<br>+/-3%<br>100 % polyuterán<br>100 % polyester |
| Väzba<br>vrchná vrstva<br>spodná vrstva   | STN 80 0020<br>STN 80 0021<br>STN ISO 3572 | Zimný softshell<br>Plátno<br>Fleece  |
| Zmena rozmerov po 5 cykloch<br>prania pri 30°C<br>osnova/útok                           | STN EN ISO 6330<br>STN EN ISO 5077         | Osnova: menej ako 1 %<br>Útok: menej ako 1 %                                 |
| Pevnosť osnova/útok /N  | STN EN ISO 13934-1                         | Osnova: min. 825 N +/- 23<br>Útok: min. 575 N +/- 14                         |
| Hmotnosť g/m <sup>2</sup>   | STN EN 12127                               | 310 g/m <sup>2</sup> +/- 5%  |
| Stálofarebnosť suchom<br>v otere  | STN EN ISO 105-X12                         | Osnova: 4 – 5 sss<br>Útok: 4 – 5 sss   |
| Stálofarebnosť mokrom<br>v otere  | STN EN ISO 105-X12                         | Osnova: 4 – 5 sss<br>Útok: 4 – 5 sss   |
| Vodný stĺpec  | STN EN 20811                               | min. 5 000 mm  |



|                  |                  |   |
|------------------|------------------|---|
| Paropriepustnosť | STN EN 11092     | min. 5 000 g/m <sup>2</sup> /24 hod.                          |
| Pantone          | STN EN 20105-A02 | 19-4025 TPX (19-4023 TPX)<br>Odchýlka 4 stupňa sivej stupnice |

**6.3.Špecifikácia doplnkového materiálu:** (skúšobný protokol z akreditovanej autorizovanej skúšobne)

| Názov parametru                                 | Skúšobná metóda                            | Hodnota   |
|---|--|---|
| Materiálové zloženie                            | STN 80 0067-1                              | 100% polyester + PU záter                       |
| Väzba   | STN 80 0020<br>STN 80 0021<br>STN ISO 3572 | plátňová  |
| Hmotnosť g/m <sup>2</sup>                       | STN EN 12127                               | 156 g/m <sup>2</sup> +/- 3%                     |
| Farba tmavomodrá<br>Pantone<br>Farba tmavomodrá | STN EN 20105-A02                           | 19-4025 TPX<br>Odchýlka 4 stupňa sivej stupnice |

**6.4.Špecifikácia podšívkového materiálu:** (skúšobný protokol z akreditovanej autorizovanej skúšobne)

| Názov parametru           | Skúšobná metóda                            | Hodnota   |
|---------------------------|--|---|
| Materiálové zloženie      | STN 80 0067-1                              | podšívkovina 100% polyester                                   |
| Väzba                     | STN 80 0020<br>STN 80 0021<br>STN ISO 3572 | plátňová  |
| Hmotnosť g/m <sup>2</sup> | STN EN 12127                               | 51 g/m <sup>2</sup> +/- 5%                                    |
| Pantone                   | STN EN 20105-A02                           | 19-4205 TPX (19-4203 TPX)<br>Odchýlka 4 stupňa sivej stupnice |

**7.**

**BUNDA ZIMNÁ**

Bunda zimná – farba tmavomodrá, Pantone 19-4025 TPX

**7.1.Popis výrobku**

Zimná bunda 3/4 s odopínateľnou členiacou oteplenou kapucňou. Oteplená bunda predĺžená, s 3/4 strihu je v prednom diely členená po celej dĺžke s rozopínateľným zipsom s úchytkou s umelohmotným ukončením v hornej časti stojáčiku, ktorý je po celom obvode oteplený s odľahčeným rúnom a s podšitím so silne česaným mikroflisom. Predný a zadný diel bundy má v hornej časti členiace sedlo, ktoré je zo záterového /priedušného/ materiálu, prevedené v žltom odtieni. V šírke 0,5 cm od švu členiaceho sedla je na oboch stranách



predného dielu naštepaný reflexný prúžok v šírke 2,5 cm. Na pravej strane reflexného prúžku je umiestnenie nápisu mestská polícia v tmavomodrom prevedení s technikou špecifikáciou-sieťotlač s použitím tužidla a iných technických prísad. Na ľavej strane členiaceho sedla je všitý odklápaťelný podklad o rozmeroch 3 x 3 cm s dierkou na umiestnenie odznaku k výkonu služby. Pod členiacim sedlom na oboch stranách predných dielov v oblasti hrude v zvislej polohe sú umiestnené dvojjvýpustkové vrecká s dĺžkou 17 cm, so šírkou výpustky 0,5 cm a s uzapínaním na zips s úchytkou s umelohmotným ukončením. V dolnej časti bundy sú umiestnené nakladané, priamo naštepané vrecká s dĺžkou 22 cm, so šírkou 19 cm a s uzapínaním v prevedení 2 ks auto-moto patentov na príklopke v šírke 6 cm. Z vnútornej časti podšívkových predných dielov má umiestnené na ľavom prednom diele vstrihnuté dvojjvýpustkové vrecko s dĺžkou 14 cm V pásovej časti a v dolnej dĺžke je riešená šnúrka s nastaviteľnou brzdičkou podľa potreby a to nasledovne: pásová časť je prevedená s tunelom z vnútornej strany, v dolnej dĺžke je riešený všitý tunel so všitou šnúrkou. Po celej dĺžke predných dielov je naštepaný oteplený kryt na zips, siahajúci po šev stojáčiku s uzapínaním na auto-moto patenty v šírke 8 cm. Na zadnom diely pod členiacim švom, v ktorom je všitý reflexný pásik v šírke 0,5 cm, je označenie s priamym reflexným písmom mestská polícia. Rukáv je hladko zapracovaný do prieramku bundy, kde v zadnej časti je členený s bočným dielikom, spevnený s podkladom, ktorý smeruje až po dolnú dĺžku a celý obvod rukávu je všitý do manžety s nastaviteľným uzapínaním na 2 ks auto-moto patenty.

Hodnostné označenia a označenia príslušnosti budú odnímateľné na suchý zips a na bunde bude prišitá iba mäkká časť suchého zips v tvare a rozmeroch nášivky podľa bodu č. 13. Na ľavom rukáve bude umiestnená 10 cm od hlavicového šva mäkká časť suchého zipsu kruhovej nášivky znaku mestskej polície a nad kruhovým znakom vo vzdialenosti 5 cm od švu rukávovej hlavice bude umiestnená mäkká časť suchého zipsu polkruhového nápisu mestská polícia. Na pravom rukáve bude umiestnená mäkká časť suchého zipsu pre hodnostné označenie, a to 7,5 cm od hlavicového rukávového šva. Mäkká časť suchého zipsu bude mať rozmer výšky 10 cm a šírky 7,5 cm podľa bodu č. 13.

Celá bunda je oteplená v dvojitom prevedení predného a zadného dielu s odľahčeným rúnom, rukáv je riešený jednou vrstvou oteplenia z odľahčeného rúna a so začistením s podšívkovou tkaninou, určenou na záťažové odevy. K súčasťi bundy patrí oteplená, odopínateľná, členiaca kapucňa, ktorá je riešená po celom obvode golieru s odopínateľnými 3 ks auto-moto patentmi. Vrstvenie kapucne je riešené:

1. vrstva - základný materiál
2. vrstva - odľahčené rúno
3. vrstva - silne-česaný microflis

Členiaci šev je riešený a tvarovaný v strede kapucne a celá kapucňa je po obvode prispôbená so sťahovacou všitou šnúrkou s nastaviteľnou brzdičkou a ukončená na 4 ks auto-moto patentmi (2 ks nad sebou v dvoch radoch). Bunda bude mať v hornej vnútornej časti pútko na zavesenie. Celkový tvar, vzhľad a materiálové zloženie bundy je riešené pre služobné výkony mestskej polície.

7.2.Špecifikácia základného materiálu: (skúšobný protokol z akreditovanej autorizovanej skúšobne)

| Názov parametru      | Skúšobná metóda | Hodnota                  |
|----------------------|-----------------|--------------------------|
| Materiálové zloženie | STN 80 0067-1   | 100% polyamid + PU záter |
| Väzba                | STN 80 0020     | plátňová                 |



|   |                                    |  |
|---|------------------------------------|--|
|   | STN 80 0021<br>STN ISO 3572        |  |
| Zmena rozmerov po 5 cykloch prania pri 60°C osnova/útok | STN EN ISO 6330<br>STN EN ISO 5077 | Osnova: menej ako 4,5 %<br>Útok: menej ako 2,5 %       |
| Pevnosť osnova/útok /N                                  | STN EN ISO 13934-1                 | Osnova: min. 1230 N +/- 39<br>Útok: min. 1065 N +/- 30 |
| Hmotnosť g/m <sup>2</sup>                               | STN EN 12127                       | 147 g/m <sup>2</sup> +/- 3%                            |
| Stálofarebnosť suchom v otere                           | STN EN ISO 105-X12                 | Osnova: 4 – 5 sss<br>Útok: 4 – 5 sss                   |
| Stálofarebnosť mokrom v otere                           | STN EN ISO 105-X12                 | Osnova: 4 – 5 sss<br>Útok: 4 – 5 sss                   |
| Vodný stúpec  | STN EN 20811                       | min. 10 000 mm   |
| Paropriepustnosť  | STN EN 11092                       | RET menej ako 25 m <sup>2</sup> PaW                    |
| Pantone   | STN EN 20105-A02                   | 19-4025 TPX<br>Odchýlka 4 stupňa sivej stupnice        |

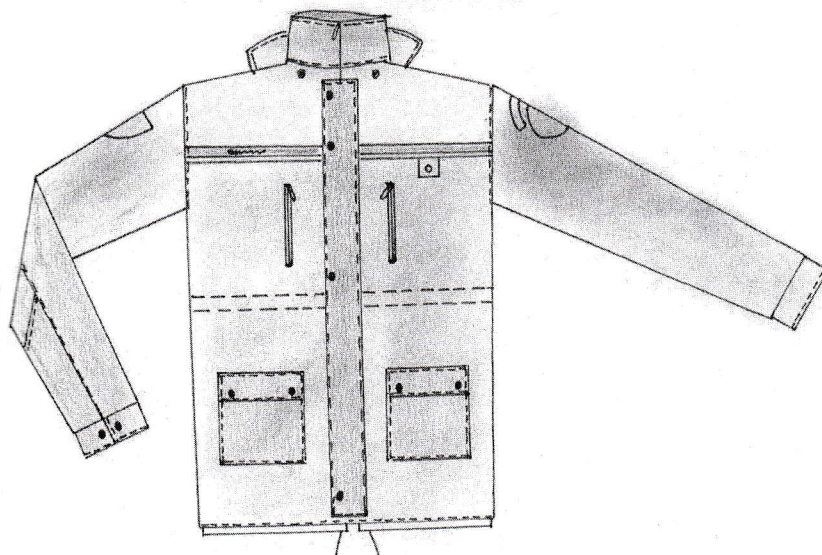
7.3.Špecifikácia doplnkového materiálu: (skúšobný protokol z akreditovanej autorizovanej skúšobne)

| Názov parametru           | Skúšobná metóda                            | Hodnota   |               |
|---------------------------|--|---|---------------|
| Materiálové zloženie v %  | STN 80 0067-1                              | 100% polyester                                  | Fleece        |
| Hmotnosť g/m <sup>2</sup> | STN EN 12127                               | 265 g/m <sup>2</sup> +/- 2%                     |               |
| Väzba (štruktúra)         | STN 80 0018                                | pletšina  |               |
| Pantone                   | STN EN 20105-A02                           | 19-4025 TPX<br>Odchýlka 4 stupňa sivej stupnice |               |
|                           |  |   |               |
| Materiálové zloženie v %  | STN 80 0067-1                              | 100% polyester + PU záter                       | Reflexná žltá |
| Hmotnosť g/m <sup>2</sup> | STN EN 12127                               | 180 g/m <sup>2</sup> +/- 5%                     |               |
| Väzba (štruktúra)         | STN 80 0020<br>STN 80 0021<br>STN ISO 3572 | plátňová  |               |
| Pantone                   | STN EN 20105-A02                           | Reflexná žltá                                   |               |

7.4.Špecifikácia podšívkového materiálu: (skúšobný protokol z akreditovanej autorizovanej skúšobne)

| Názov parametru      | Skúšobná metóda            | Hodnota                     |
|----------------------|----------------------------|-----------------------------|
| Materiálové zloženie | STN 80 0067-1              | podšívkovina 100% polyester |
| Väzba                | STN 80 0020<br>STN 80 0021 | plátňová                    |

|                           |                  |   |
|---------------------------|------------------|---|
|                           | STN ISO 3572     |   |
| Hmotnosť g/m <sup>2</sup> | STN EN 12127     | 51 g/m <sup>2</sup> +/- 5%                                    |
| Pantone                   | STN EN 20105-A02 | 19-4205 TPX (19-4203 TPX)<br>Odchýlka 4 stupňa sivej stupnice |



## 8. BUNDA PRECHODNÁ

Prechodná bunda– farba tmavomodrá, Pantone 19-4025 TPX (príp. Pantone 19-4023 TPX)

### 8.1. Popis výrobku

Prechodná bunda s kombinovaným podšitím. Prechodná bunda je členená v prednom diely po celej dĺžke s rozopínateľným nepremokavým zipsom, s ukončením v hornej časti stojačiku



s úchytkou s umelohmotným ukončením. Prekrytie zipsu v šírke 2 cm je riešené všitím po celej dĺžke ľavého predného dielu, zároveň so všívaním zipsového kraja. Predný a zadný diel bundy má v hornej časti členiace sedlo, ktoré je zo záterového /priedušného/ materiálu, prevedené v žltom odtieni. V šírke 0,5 cm od švu členiaceho sedla je na oboch stranách predného dielu naštepovaný reflexný prúžok v šírke 2,5 cm. Na pravej strane reflexného prúžku je umiestnenie nápisu mestská polícia v tmavomodrom prevedení s technickou špecifikáciou-sieťotlač s použitím tužidla a iných technických prísad. Na ľavej strane členiaceho sedla je všitý odklápaateľný podklad o rozmeroch 3 x 3 cm z doplnkového materiálu s dierkou na umiestnenie odznaku k výkonu služby. Pod členiacim sedlom na oboch stranách predných dielov v oblasti hrude v zvislej polohe sú umiestnené dvojjvýpustkové vrecká s dĺžkou 17 cm, so šírkou výpustky 0,5 cm z doplnkového materiálu a s uzapínaním na zips s úchytkou s umelohmotným ukončením. V dolnej časti bundy sú umiestnené nakladané, priamo naštepované vrecká s dĺžkou 21 cm, so šírkou 19 cm a s uzapínaním v prevedení 2 ks auto-moto patentov v šírke 6 cm, ktoré sú v dolnej dĺžke všité do obvodového patentu bundy, ktorý dotvára celkový dojem tvaru, v bočných častiach so stiahnutím všitej gumičky na požadovanú veľkosť. Na zadnom diely pod členiacim švom, v ktorom je všitý reflexný pásik v šírke 0,5 cm je označenie s priamym reflexným písmom mestská polícia. Rukáv je hladko zapracovaný do prieramku bundy, kde v zadnej časti je členený s bočným dielikom, spevnený podkladom z doplnkového materiálu, ktorý smeruje až po dolnú dĺžku a celý obvod rukávu je všitý do manžety s nastaviteľným uzapínaním na 2 ks auto-moto patenty.

Hodnostné označenia a označenia príslušnosti budú odnímateľné na suchý zips a na bunde bude prišitá iba mäkká časť suchého zips v tvare a rozmeroch nášivky podľa bodu č. 13. Na ľavom rukáve bude umiestnená 10 cm od hlavicového šva mäkká časť suchého zipsu kruhovej nášivky znaku mestskej polície a nad kruhovým znakom vo vzdialenosti 5 cm od švu rukávovej hlavice bude umiestnená mäkká časť suchého zipsu polkruhového nápisu mestská polícia. Na pravom rukáve bude umiestnená mäkká časť suchého zipsu pre hodnostné označenie, a to 7,5 cm od hlavicového rukávového šva. Mäkká časť suchého zipsu bude mať rozmer výšky 10 cma šírky 7,5 cm podľa bodu č. 13.

Celá bunda je podšitá kombináciou hladkej a perforovanej podšívky nasledovne: hladká podšívka bude umiestnená v 1/3 spodnej časti predného a zadného dielu a perforovaná podšívka bude umiestnená v 2/3 vrchnej časti predného a zadného dielu. Na prielome hladkej a perforovanej podšívky bude v ľavej časti umiestnené vnútorné vrecko šírky 15 cm, dĺžky 14 cm. Celkový tvar, vzhľad a materiálové zloženie bundy je riešené pre služobné výkony mestskej polície.

8.2.Špecifikácia základného materiálu: (skúšobný protokol z akreditovanej autorizovanej skúšobne)

| Názov parametru                            | Skúšobná metóda | Hodnota                               |
|--|-----------------|---------------------------------------|
| Materiálové zloženie<br>trojvrstvové:      | STN 80 0067-1   | 94% polyester, 6 % elasthan<br>+/- 3% |
| vrchný materiál<br>membrána<br>microfleece |                 | 100% polyuretán<br>100% polyester     |
| Väzba                                      |                 | Softshell                             |



|   |  |  |
|---|--|--|
| vrchná vrstva<br>spodná vrstva                                | STN 80 0020<br>STN 80 0021<br>STN ISO 3572 | Plátňová<br>Fleece   |
| Zmena rozmerov po 5 cykloch<br>prania pri 30°C<br>osnova/útok | STN EN ISO 6330<br>STN EN ISO 5077         | Osnova: menej ako 1 %<br>Útok: menej ako 1 %                     |
| Pevnosť osnova/útok /N  | STN EN ISO 13934-1                         | Osnova: min. 825 N +/- 23<br>Útok: min. 575 N +/- 14             |
| Hmotnosť g/m <sup>2</sup>                                     | STN EN 12127                               | 310 g/m <sup>2</sup> +/- 5%                                      |
| Stálofarebnosť<br>suchom v otere                              | STN EN ISO 105-X12                         | Osnova: 4 – 5 sss<br>Útok: 4 – 5 sss                             |
| Stálofarebnosť<br>mokrom v otere                              | STN EN ISO 105-X12                         | Osnova: 4 – 5 sss<br>Útok: 4 – 5 sss                             |
| Vodný stĺpec  | STN EN 20811                               | min. 5 000 mm  |
| Paropriepustnosť  | STN EN 11092                               | min. 5 000 g/m <sup>2</sup> /24 hod.                             |
| Pantone   | STN EN 20105-A02                           | 19-4025 TPX (19-4023 TPX)<br>Odchýlka 4 stupňa sivej<br>stupnice |

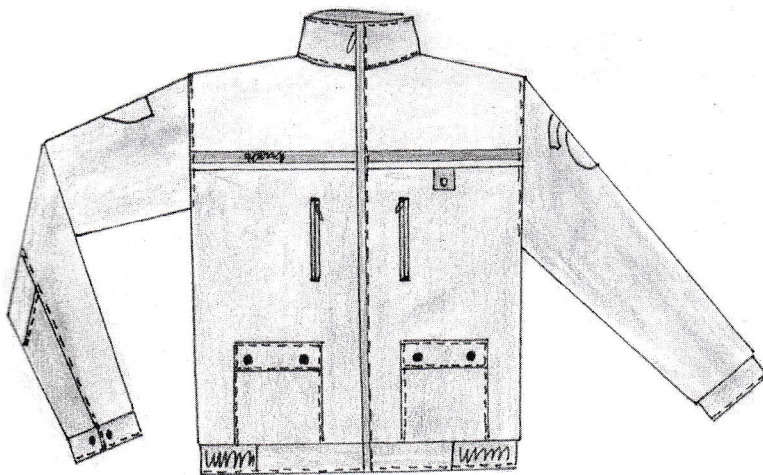
8.3.Špecifikácia doplnkového materiálu: (skúšobný protokol z akreditovanej autorizovanej skúšobne)

| Názov parametru           | Skúšobná metóda                            | Hodnota  |               |
|---------------------------|--|--|---------------|
| Materiálové zloženie v %  | STN 80 0067-1                              | 100% polyamid + PU<br>záter                        | Tmavomodrá    |
| Hmotnosť g/m <sup>2</sup> | STN EN 12127                               | 147 g/m <sup>2</sup> +/- 3%                        |               |
| Väzba                     | STN 80 0020<br>STN 80 0021<br>STN ISO 3572 | plátňová   |               |
| Pantone                   | STN EN 20105-A02                           | 19-4025 TPX<br>odchýlka 4 stupňa sivej<br>stupnice |               |
| Materiálové zloženie v %  | STN 80 0067-1                              | 100% polyester + PU<br>záter                       | Reflexná žltá |
| Hmotnosť g/m <sup>2</sup> | STN EN 12127                               | 180 g/m <sup>2</sup> +/- 3%                        |               |
| Väzba                     | STN 80 0020<br>STN 80 0021<br>STN ISO 3572 | plátňová   |               |
| Pantone                   | STN EN 20105-A02                           | Reflexná žltá                                      |               |



**3.4. Špecifikácia podšivkového materiálu:** (skúšobný protokol z akreditovanej autorizovanej skúšobne)

| Názov parametru           | Skúšobná metóda                            | Hodnota  |
|---------------------------|--|--|
| Materiálové zloženie      | STN 80 0067-1                              | podšivkovina 100% polyester  |
| Väzba (štruktúra)         | STN 80 0020<br>STN 80 0021<br>STN ISO 3572 | Plátňová (dierovaná)   |
| Hmotnosť g/m <sup>2</sup> | STN EN 12127                               | 51 g/m <sup>2</sup> +/- 5%   |
| Pantone                   | STN EN 20105-A02                           | 19-4205 TPX alebo 19-4203 TPX (čierna)<br>Odchýlka 4 stupňa sivej stupnice |





## 9. KOŠEĽA KRÁTKY RUKÁV

Košeľa krátky rukáv – bledomodrá v kombinácii s tmavomodrou, Pantone 19-4112 TPX a Pantone 19-3920 TPX

### 9.1. Popis výrobku

Služobná košeľa krátky rukáv, športovo-elegantného prevedenia so zapínaním predného dielu s tmavomodrými gombíkmi, s vyšitím dierok v základnej farbe košeľa a s naštepanou légou po celej dĺžke. V oblasti hrude sú na oboch predných dieloch naštepané nakladané vrecká so sklodom v strede vrecka v zvislej polohe, a v dolnej dĺžke v miernom sklone so zrezanými krajmi. Uzatváranie vreciek je riešené s kombináciou kontrastnej farby príklopky s tmavomodrým gombíkom a s vyšitím tmavomodrej dierky. V bočnom kraji dĺžka vrecka 12 cm, v stredovej časti dĺžka vrecka 14,5 cm, šírka vrecka 13 cm. Rozmer príklopky – bočná dĺžka 4,5 cm, stredová dĺžka 6,5 cm. Na ľavom vrecku v šírke 3 cm je so štepom v základnej farbe košeľa oddelený otvor na pero v zvislej polohe po celej dĺžke vrecka. Pod vreckami po celej dĺžke košeľa v zvislej polohe je riešené štepanie v základnom odtieni košeľa od horného košeľového sedla až po dolnú dĺžku. Nad ľavým vreckom vo vzdialenosti 2 cm je umiestnená dierka pre uchytenie služobného odznaku, ktorá je z vnútornej strany zabezpečená s ochranou priameho dotyku. Zadný diel je hladkého prevedenia s košeľovým sedlom, kde v rovnomerných estetických troch rozstupoch je v zvislej polohe štepanie v základnom odtieni košeľa po celej dĺžke až po dolný okraj košeľa.

Rukáv je hladko zapracovaný do prieramku košeľa, v dolnej dĺžke s naštepaním légy po celom obvode v kontrastnej farbe, v šírke 3 cm.

Hodnostné označenia a označenia príslušnosti budú odnímateľné na suchý zips a na bunde bude prišitá iba mäkká časť suchého zips v tvare a rozmeroch nášivky podľa bodu č. 13. Na ľavom rukáve bude umiestnená 10 cm od hlavicového šva mäkká časť suchého zipsu kruhovej nášivky znaku mestskej polície a nad kruhovým znakom vo vzdialenosti 5 cm od švu rukávovej hlavice bude umiestnená mäkká časť suchého zipsu polkruhového nápisu mestská polícia. Na pravom rukáve bude umiestnená mäkká časť suchého zipsu pre hodnostné označenie, a to 7,5 cm od hlavicového rukávového šva. Mäkká časť suchého zipsu bude mať rozmer výšky 10 cm a šírky 7,5 cm podľa bodu č. 13.

Košeľový golier vo farbe kontrastu je vsitý do stojačiku z kontrastnej farby s uzapínaním s tmavomodrým gombíkom a s vyšitím tmavomodrej dierky. Dolná dĺžka je hladko zapracovaná s preštepovaním. Celkový tvar a materiálové zloženie košeľa slúži k pohodlnému výkonu služby.

### 9.2. Špecifikácia základného materiálu: (skúšobný protokol z akreditovanej autorizovanej skúšobne)

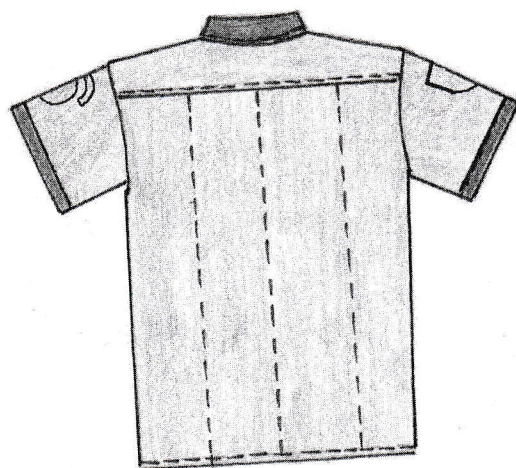
| Názov parametru                             | Skúšobná metóda                            | Hodnota                              |
|---|--|--------------------------------------|
| Materiálové zloženie v % - bledomodrý melír | STN 80 0067-1                              | 80% bavlna, 20 % polyester<br>+/- 3% |
| Väzba                                       | STN 80 0020<br>STN 80 0021<br>STN ISO 3572 | Plátňová                             |



|  |                                    |  |
|--|------------------------------------|--|
| Zmena rozmerov po 5 cykloch prania pri 40°C<br>osnova/útok | STN EN ISO 6330<br>STN EN ISO 5077 | Osnova: menej ako 1 %<br>Útok: menej ako 1,7 %       |
| Pevnosť osnova/útok /N                                     | STN EN ISO 13934-1                 | Osnova: min. 582 N +/- 11<br>Útok: min. 358 N +/- 16 |
| Hmotnosť g/m <sup>2</sup>                                  | STN EN 12127                       | 131 g/m <sup>2</sup> +/- 1%                          |
| Stálofarebnosť suchom v otere                              | STN EN ISO 105-X12                 | Osnova: 4 – 5 sss<br>Útok: 4 – 5 sss                 |
| Stálofarebnosť mokrom v otere                              | STN EN ISO 105-X12                 | Osnova: 4 – 5 sss<br>Útok: 4 – 5 sss                 |
| Priepustnosť vzduchu                                       | STN EN ISO 9237                    | min. mm.s <sup>-1</sup> 510                          |
| Pantone  | STN EN 20105-A02                   | 19-4112 TPX<br>Odchýlka 4 stupňa sivej stupnice      |

9.3.Špecifikácia doplnkového materiálu: (materiálový list)

| Názov parametru                             | Hodnota   |
|---|---|
| Materiálové zloženie v % - tmavomodrá farba | 80% bavlna, 20 % polyester +/- 3%               |
| Hmotnosť g/m <sup>2</sup>                   | 127 g/m <sup>2</sup> +/- 3%                     |
| Väzba                                       | plátňová  |
| Pantone                                     | 19-3920 TPX<br>Odchýlka 4 stupňa sivej stupnice |





## 10. KOŠEĽA DLHÝ RUKÁV

Košeľa dlhý rukáv – bledomodrá v kombinácii s tmavomodrou, Pantone 19-4112 TPX a a Pantone 19-3920 TPX

### 10.1. Popis výrobku

Služobná košeľa dlhý rukáv, športovo-elegantného prevedenia so zapínaním predného dielu s tmavomodrými gombíkmi, s vyšitím dierok základnej farby košeľe a s naštepovanou légou po celej dĺžke. V oblasti hrude sú na oboch predných dieloch naštepované nakladané vrecká so sklodom v strede vrecka v zvislej polohe a v dolnej dĺžke v miernom sklone so zrezanými krajmi. Uzatváranie vreciek je riešené s kombináciou kontrastnej farby príklopky s tmavomodrým gombíkom a s vyšitím tmavomodrej dierky. V bočnom kraji dĺžka vrecka 12 cm, v stredovej časti dĺžka vrecka 14,5 cm, šírka vrecka 13 cm. Rozmer príklopky – bočná dĺžka 4,5 cm, stredová dĺžka 6,5 cm. Na ľavom vrecku v šírke 3 cm je so štepom v základnej farbe košeľe oddelený otvor na pero v zvislej polohe po celej dĺžke vrecka. Pod vreckami po celej dĺžke košeľe v zvislej polohe je riešené štepanie v základnom odtieni košeľe od horného košeľového sedla až po dolnú dĺžku. Nad ľavým vreckom vo vzdialenosti 2 cm je umiestnená dierka pre uchytenie služobného odznaku, ktorá je z vnútornej strany zabezpečená s ochranou priameho dotyku. Zadný diel je hladkého prevedenia s košeľovým sedlom, kde v rovnomerných estetických troch rozstupoch je v zvislej polohe štepanie v základnom odtieni košeľe po celej dĺžke až po dolný okraj košeľe. Rukáv je hladko zapracovaný do prieramku košeľe, v dolnej dĺžke ukončený do manžety v dĺžke 7 cm vo farbe kontrastu, s uzapínaním tmavomodrého gombíku s možnosťou regulácie gombíku vedľa seba a s vyšitím dierky v tmavomodrom prevedení.

Hodnostné označenia a označenia príslušnosti budú odnímateľné na suchý zips a na bunde bude prišitá iba mäkká časť suchého zips v tvare a rozmeroch nášivky podľa bodu č. 13. Na ľavom rukáve bude umiestnená 10 cm od hlavicového šva mäkká časť suchého zipsu kruhovej nášivky znaku mestskej polície a nad kruhovým znakom vo vzdialenosti 5 cm od švu rukávovej hlavice bude umiestnená mäkká časť suchého zipsu polkruhového nápisu mestská polícia. Na pravom rukáve bude umiestnená mäkká časť suchého zipsu pre hodnostné označenie, a to 7,5 cm od hlavicového rukávového šva. Mäkká časť suchého zipsu bude mať rozmer výšky 10 cm a šírky 7,5 cm podľa bodu č. 13.

Košeľový golier vo farbe kontrastu je všitý do stojačiku z kontrastnej farby s uzapínaním s tmavomodrým gombíkom a s vyšitím tmavomodrej dierky. Dolná dĺžka je hladko zapracovaná s preštepovaním. Celkový tvar a materiálové zloženie košeľe slúži k pohodlnému výkonu služby.

10.2. Špecifikácia základného materiálu: (skúšobný protokol z akreditovanej autorizovanej skúšobne)

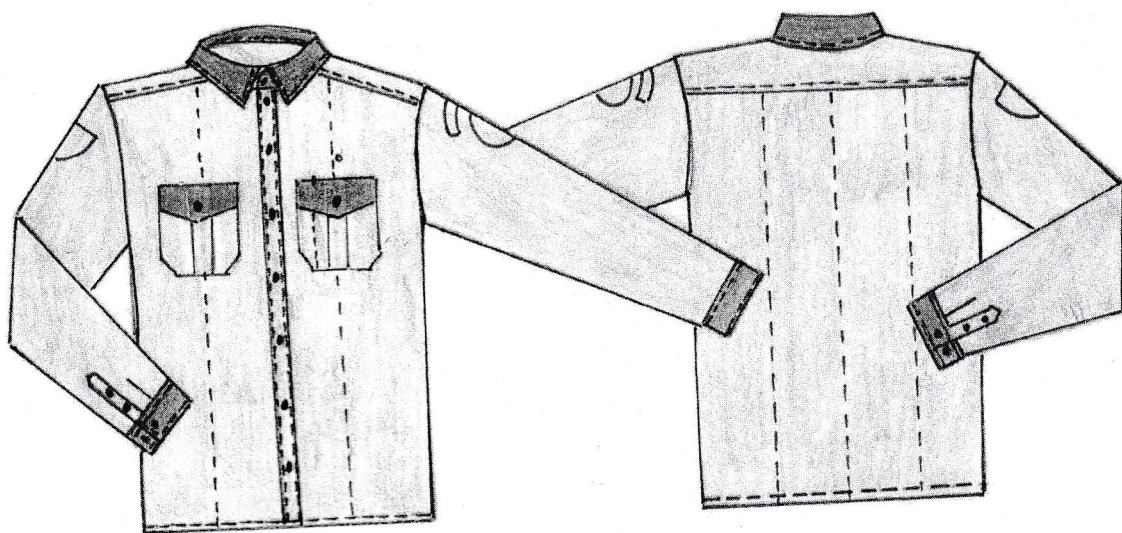
| Názov parametru                             | Skúšobná metóda            | Hodnota                           |
|---|----------------------------|-----------------------------------|
| Materiálové zloženie v % - bledomodrý melír | STN 80 0067-1              | 80% bavlna, 20 % polyester +/- 3% |
| Väzba                                       | STN 80 0020<br>STN 80 0021 | Plátňová                          |



|   |  |  |
|---|--|--|
| Zmena rozmerov po 5 cykloch prania pri 40°C osnova/útok | STN ISO 3572<br>STN EN ISO 6330<br>STN EN ISO 5077 | Osnova: menej ako 1 %<br>Útok: menej ako 1,7 %       |
| Pevnosť osnova/útok /N                                  | STN EN ISO 13934-1                                 | Osnova: min. 582 N +/- 11<br>Útok: min. 358 N +/- 16 |
| Hmotnosť g/m2   | STN EN 12127                                       | 131 g/m2 +/- 1 %                                     |
| Stálofarebnosť suchom v otere                           | STN EN ISO 105-X12                                 | Osnova: 4 – 5 sss<br>Útok: 4 – 5 sss                 |
| Stálofarebnosť mokrom v otere                           | STN EN ISO 105-X12                                 | Osnova: 4 – 5 sss<br>Útok: 4 – 5 sss                 |
| Priepustnosť vzduchu                                    | STN EN ISO 9237                                    | min. mm.s <sup>-1</sup> 510                          |
| Pantone   | STN EN 20105-A02                                   | 19-4112 TPX<br>Odchýlka 4 stupňa sivej stupnice      |

10.3.Špecifikácia doplnkového materiálu: (materiálový list)

| Názov parametru                             | Hodnota   |
|---|---|
| Materiálové zloženie v % - tmavomodrá farba | 80% bavlna, 20 % polyester +/- 3%               |
| Hmotnosť g/m2                               | 127 g/m2 +/- 3%                                 |
| Väzba                                       | plátňová  |
| Pantone                                     | 19-3920 TPX<br>Odchýlka 4 stupňa sivej stupnice |



## 11. ŠILTOVKA

Šiltovka – tmavomodrá, Pantone 19-4023 TPX

### 11.1. Popis výrobku

Šiltovka softshellová, predný diel s priamo našitou nášivkou erbu mestskej polície, v zlatom alebo striebornom prevedení. Rozmer erbu – šírka 6,5 cm a výška 6,5 cm. Šesťpanelová korunka, ktorá svojim strihom kopíruje tvar hlavy, s reflexnou šachovnicou po oboch stranách šiltovky (od druhého po tretí panel). Dĺžka šachovnice na každej strane je v spodnej časti 10 cm, v hornej časti 9,5 cm, výška šachovnice je 3,5 cm, kocky majú rozmer 1,1 cm x 1,1 cm. Predné dva panely budú spevnené, zadné panely šiltovky budú otvorené a spojené nastaviteľným suchým zipsom. Zakrivený šilt má 8 radov švov. Po obvode budú v každom panely vyšité odvetrávacie otvory obšité tmavomodrou niťou v odtieni šiltovky.

11.2. Špecifikácia základného materiálu: (skúšobný protokol z akreditovanej autorizovanej skúšobne)

| Názov parametru  | Skúšobná metóda                            | Hodnota  |
|--|--|--|
| Materiálové zloženie v %                                   | STN 80 0067-1                              | 94 % polyester, 6 % elastan<br>+/- 3%                      |
| Väzba  | STN 80 0020<br>STN 80 0021<br>STN ISO 3572 | softhell   |
| Zmena rozmerov po 5 cykloch prania pri 30°C<br>osnova/útok | STN EN ISO 6330<br>STN EN ISO 5077         | Osnova: menej ako 1 %<br>Útok: menej ako 1 %               |
| Pevnosť osnova/útok /N                                     | STN EN ISO 13934-1                         | Osnova: min. 832 N +/- 20<br>Útok: min. 997 N +/- 30       |
| Hmotnosť g/m <sup>2</sup>                                  | STN EN 12127                               | 180 g/m <sup>2</sup> +/- 5 %                               |
| Stálofarebnosť v otere<br>suchom                           | STN EN ISO 105-X12                         | Osnova: 4 – 5 sss<br>Útok: 4 – 5 sss                       |
| Stálofarebnosť v otere<br>mokrom                           | STN EN ISO 105-X12                         | Osnova: 4 – 5 sss<br>Útok: 4 – 5 sss                       |
| Vodný stĺpec   | STN EN 20811                               | min. 5 000 mm  |
| Paropriepustnosť   | STN EN 11092                               | min. 3 000 g/m <sup>2</sup> /24 hod.                       |
| Pantone  | STN EN 20105-A02                           | 19-4023 TPX<br>Odchýlka 4 stupňa sivej<br>stupnice         |
| Vyšívacie nite – identické ako na nášivkách podľa bodu 13. |  | strieborná<br>zlatá<br>červená<br>tmavomodrá<br>bledomodrá |





## 12. BRIGADÍRKA OSEMHRANNÁ

### 12.1. Popis výrobku

Brigadírka osemhranná tmavomodrej farby sa skladá z dýnka, dvoch postranných dielov, bočného pásika, štítka, potítka a podbradníka. Na stranách bočných dielov sú umiestnené vetracie otvory, v strede predného bočného dielu je otvor pre upevnenie odznaku. Na bočnom pásiku je našitá tmavomodrá šachovnica, výška šachovnice je 4,5 cm, kocky majú rozmer 1,5 cm x 1,5 cm. Podbradník je pripevnený dookola dvomi zapichovacími gombíkmi. Brigadírka bude vyhotovená z rovnakého materiálu a v rovnakom farebnom prevedení ako oblek (kostým) podľa bodu č. 3 a 4.

### 12.2. Špecifikácia základného materiálu: (materiálový list)

| Názov parametru                             | Hodnota  |
|---|--|
| Materiálové zloženie vrchného materiálu v % | 44 % vlna, 54 % polyester, 2 % elasthan +/- 3% |
| Hmotnosť g/m <sup>2</sup>                   | 222 g / m <sup>2</sup> +/- 3%                  |
| Materiálové zloženie podšívky v %           | 100 % viskóza                                  |
| Materiálové zloženie potného pásu v %       | 100 % koža                                     |

|  |  |
|--|--|
| Lamino - šilt  | čierny   |
| Plastový štítok                                      |  |
| Zapichovacie gombíky                                 |  |
| Podbradník Barex                                     | čierny   |
| Vystuženie   |  |
| Plažetová spojka                                     |  |
| Koženka – potlač šachovnice                          |  |
| Vetracie krúžky                                      | čierne   |
| Odľahčená hadica                                     |  |
| Armabetón – plastová výstuž<br>po obdvođe brigádirky | čierny   |
| Vinitol (koženka)                                    | čierny   |
| Pantone  | 19-4013 TPX<br>Odchýlka 4 stupňa sivej<br>stupnice |
| Šicie nite –   | čierna   |



### 13. NÁŠIVKY

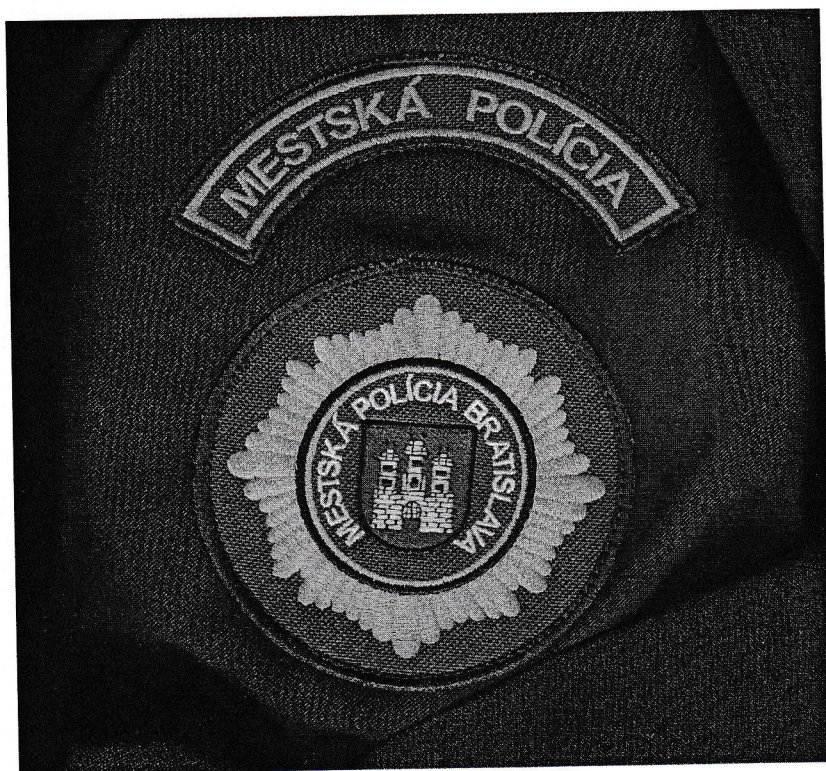
#### 13.1. Popis výrobku

Nášivky budú vyhotovené v prevedení so suchým zipsom (tvrdá časť) a bez suchého zipsu. Odtiene podkladovej látky a nití musia byť pri všetkých typoch nášiviek identické, keďže sú kombinované k rôznemu umiestneniu na odevných a výstrojných súčiastkach príslušníka mestskej polície. Nášivky musia spĺňať ustanovenia Zákona SNR č. 564/1991 o obecnej polícii.



1. *Nášivky príslušnosti mestskej polície (oblúk + kruh):*
- a) so suchým zipsom: - zlatá
    - strieborná
  - b) bez suchého zipsu: - zlatá
    - strieborná

Nášivku príslušnosti mestskej polície tvorí oblúk s priemerom 120 mm, šírka nášivky 20 mm, výška písma 10 mm, podklad tmavomodrý a kruhová nášivka s priemerom 100 mm. Pri umiestnení nášivky (bez suchého zipsu) na sako podľa bodu 3 a 4 musí byť odtieň tmavomodrého podkladu identický s Pantone 19-4013 TPX. Pri nášivke určenej na bundy a košeľe (tvrdá časť suchého zipsu) podľa bodu 7, 8, 9 a 10 bude odtieň tmavomodrého podkladu identický s Pantone 19-4025 TPX. Na vyšívanie budú použité nite v odtieni strieborná, zlatá, červená, tmavomodrá, biela, čierna.



2. *Hodnostné nášivky:*
- a) so suchým zipsom (tvrdá časť): - zlatá
    - strieborná
  - b) bez suchého zipsu: - zlatá
    - strieborná



100

75

Šipka:

výška 10 mm  
šírka 6,5 mm  
spodná šipka 3 mm od lemu  
strieborné alebo zlaté vyšitie  
výška 10 mm

Oblúk:

šírka 6,5 mm

Podklad (štít):

4013 TPX a bunda zimná

toho či nášivka bude

tmavá modrá v odtieni ako sako(kostým) s Pantone 19-  
s Pantone 19-4025 TPX. Odtieň bude stanovený podľa

objednávaná priamo na sako alebo na bundu (košeľu)  
tmavá modrá (2 mm) v odtieni ako sako(kostým), príp.

Lemovanie:

bunda

Hviezda + poloblúk:

zlatá so zameraním na stred vrchnej šipky, výška 15 mm

horný hrot hviezdy – 5 mm od lemu

horný vrch oblúka – 5 mm od lemu

Na vyšívavie budú použité nite v odtieni strieborná, zlatá, tmavomodrá identické s nitami  
podľa bodu 13.1.1. (nášivka príslušnosti)



Zlaté  
Zlaté  
Počet



a strieborné  
vyhotovenie  
šipiek 1 – 3

vyhotovenie

Počet šipiek 1 – 3





Zlaté vyhotovenie  
Počet špiiek 1 – 3

Hod.stupeň

1 S + 4 Z

2 S + 5 Z

3 S + 6 Z



V striebornom a zlatom vyhotovení

Hod.stupeň

7 Z

8 Z

9 Z



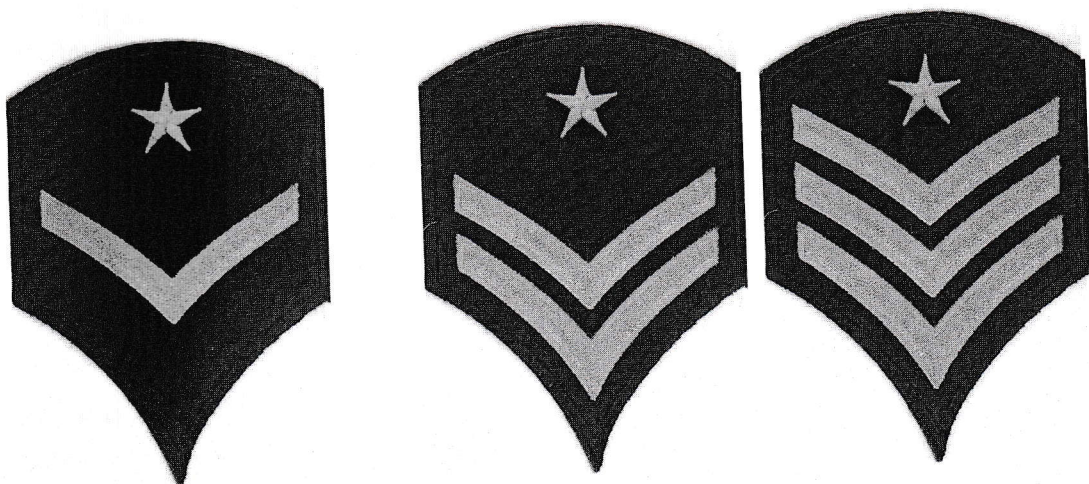
V zlatom vyhotovení

Hod.stupeň

10 Z

11 Z

12 Z



V zlatom vyhotovení

3. *Osobné číslo so suchým zipsom* – nášivka na suchý zips s tvrdou časťou s rozmerom 3 x 2 cm, v prevedení bledomodrý podklad a tmavomodré lemovanie a vyšitie trojčiferného čísla. Tmavomodrá bude identická s odtieňom saka a kostýmu podľa bodu 3 a 4.



#### 14. Veľkostný sortiment

**Muži** – základné veľkosti 44 - 70

**Ženy** – základné veľkosti 34 - 52

Počty základných veľkostí budú upresnené len úspešnému uchádzačovi. Verejný obstarávateľ si vyhradzuje právo rozšíriť pri objednávke veľkostný sortiment podľa aktuálnej potreby bez zmeny ceny.

Verejný obstarávateľ si vyhradzuje podmienku, že každá súčasť odevnej a výstrojnej súčiastky, ktorá je predmetom zákazky bude šitá na mieru príslušníkovi mestskej polície, ktorému bude určená. Po odobratí miery zo strany uchádzača do 2 týždňov od písomnej (mailovej) výzvy verejného obstarávateľa. Verejný obstarávateľ následne vystaví uchádzačovi objednávku. Lehota na dodanie tovaru je 8 týždňov od potvrdenia objednávky.



### **15. Označenie predmetu zákazky**

Predmet zákazky bude označovaný:

1. etiketou s ošetrovacími symbolmi. Etiketa s ošetrovacími symbolmi bude všitá v strede priekrčníka na výrobku a bude obsahovať nasledovné údaje: názov výrobcu, zloženie materiálu, veľkosť a symboly ošetrovania podľa platnej STN
2. papierovou visačkou, ktorá bude priložená k výrobku a bude obsahovať nasledovné údaje: názov výrobcu, názov výrobku, veľkosť.

### **16. Balenie predmetu zákazky**

Každý druh tovaru predmetu zákazky bude balený samostatne po jednom kuse v PE sáčkoch a do krabice.

## Príloha č.2

## Cenník

| P.č. | Názov predmetu zákazky   | Jednotková<br>cena bez DPH<br>v € | Výška<br>DPH | Jednotková<br>cena<br>s DPH v € |
|------|--|-----------------------------------|--------------|---------------------------------|
| 1.   | Pánska (dámska) obleková (kostýmová) košeľa dlhý rukáv – farba modrá                     | 14,53                             | 2,91         | 17,44                           |
| 2.   | Pánska (dámska) obleková (kostýmová) košeľa dlhý rukáv – farba biela                     | 14,53                             | 2,91         | 17,44                           |
| 3.   | Pánske sako s nášivkami (služobný oblek)   | 102,04                            | 20,41        | 122,45                          |
| 4.   | Pánske nohavice (služobný oblek)   | 51,02                             | 10,20        | 61,22                           |
| 5.   | Dámske sako s nášivkami (služobný kostým)  | 87,86                             | 17,57        | 105,43                          |
| 6.   | Dámske nohavice (služobný kostým)  | 42,51                             | 8,50         | 51,01                           |
| 7.   | Dámska sukňa (služobný kostým)   | 30,41                             | 6,08         | 36,49                           |
| 8.   | Nohavice letné   | 52,88                             | 10,58        | 63,46                           |
| 9.   | Nohavice zimné   | 67,99                             | 13,60        | 81,59                           |
| 10.  | Bunda zimná  | 91,40                             | 18,28        | 109,68                          |
| 11.  | Bunda prechodná  | 73,80                             | 14,76        | 88,56                           |
| 12.  | Košeľa krátky rukáv  | 17,98                             | 3,60         | 21,58                           |
| 13.  | Košeľa dlhý rukáv  | 17,98                             | 3,60         | 21,58                           |
| 14.  | Šiltovka   | 13,05                             | 2,61         | 15,66                           |
| 15.  | Brigadírka osemhranná  | 24,00                             | 4,80         | 28,80                           |
| 16.  | Nášivka príslušnosti MsP Bratislava poloblúk + kruh strieborný (zlatý) – na suchý zips   | 3,38                              | 0,68         | 4,06                            |
| 17.  | Nášivka – osobné číslo na suchý zips   | 1,34                              | 0,27         | 1,61                            |
| 18.  | Nášivka hodnotného označenia v zlatom a striebornom prevedení na suchý zips (1 HS, 4 HS) | 1,56                              | 0,31         | 1,87                            |



|     |  |      |      |      |
|-----|--|------|------|------|
| 19. | Nášivka hodnotného označenia v zlatom a striebornom prevedení na suchý zips (2 HS, 5 HS) | 1,56 | 0,31 | 1,87 |
| 20. | Nášivka hodnotného označenia v zlatom a striebornom prevedení na suchý zips (3 HS, 6 HS) | 1,56 | 0,31 | 1,87 |
| 21. | Nášivka hodnotného označenia v zlatom prevedení na suchý zips (7 HS)                     | 1,56 | 0,31 | 1,87 |
| 22. | Nášivka hodnotného označenia v zlatom prevedení na suchý zips (8 HS)                     | 1,56 | 0,31 | 1,87 |
| 23. | Nášivka hodnotného označenia v zlatom prevedení na suchý zips (9 HS)                     | 1,56 | 0,31 | 1,87 |
| 24. | Nášivka hodnotného označenia v zlatom prevedení na suchý zips (10 HS)                    | 1,56 | 0,31 | 1,87 |
| 25. | Nášivka hodnotného označenia v zlatom prevedení na suchý zips (11 HS)                    | 1,56 | 0,31 | 1,87 |
| 26. | Nášivka hodnotného označenia v zlatom prevedení na suchý zips (12 HS)                    | 1,56 | 0,31 | 1,87 |

*Sabrina*

**SABRINA MODELLE, s.r.o.**

**Sabrina  
modelle  
s.r.o.**

Pri Podlužianke 3, 934 01 Levice  
tel./fax: 036-6316 182

IČO: 36525685



IČ DPH: SK 2021324052 DIČ: 2021324052