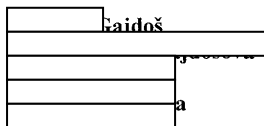


HLAVNÉ MESTO SLOVENSKEJ REPUBLIKY BRATISLAVA

Primaciálne nám. 1, P. O. Box 192, 814 99 Bratislava 1



Váš list číslo/zo dňa

Naše číslo
MAGS ORM 40064/12-244928/2

Vybavuje/linka
Ing. arch. Labanc / 59356213

Bratislava
12. 06. 2012

Vec: **Závazné stanovisko hlavného mesta Slovenskej republiky Bratislavy k investičnej činnosti**

investor:	
stavba:	Novostavba rodinného domu Táboreská 23, Bratislava
žiadosť zo dňa:	03. 04. 2012; doplnená dňa: 06. 06. 2012
typ konania podľa stavebného zákona:	územné konanie
druh podanej dokumentácie:	dokumentácia pre stavebné povolenie
spracovateľ dokumentácie:	Ing. Karel Turek – Projekcia – stavby, Internátna 29, Banská Bystrica
dátum spracovania dokumentácie:	03. 2012

Predložená dokumentácia rieši: novostavbu dvojpodlažného rodinného domu. Navrhovaný objekt má charakter radového domu – využíva celú šírku stavebného pozemku, je odsadený 5,5 m od hranice pozemku s chodníkom pri komunikácii Táboreská, obsahuje jednu bytovú jednotku. Zastrešenie je riešené formou sedlovej strechy, pod konštrukciou ktorej je riešený povalový priestor sprístupnený z 2. np. Dopravne je stavba sprístupnená z Táboreskej ulice. Nároky statickej dopravy sú navrhnuté zabezpečiť výstavbou 3 parkovacích miest na teréne na pozemku stavby. Celková plocha riešeného pozemku je 267,0 m², zastavaná plocha je 83,5 m², spevnené plochy 66,3 m², plocha zelene 104,5 m², celková podlažná plocha je 209,0 m², celková úžitková plocha je 133,6 m².

Hlavné mesto Slovenskej republiky Bratislava ako dotknutý orgán podľa § 140a ods. 2 zákona č. 50/1976 Zb. o územnom plánovaní a stavebnom poriadku (stavebný zákon) v znení neskorších predpisov vydáva záväzné stanovisko podľa § 140a ods. 3, § 140b citovaného zákona a § 4 ods. 3 písm. d) a písm. j) zákona č. 369/1990 Zb. o obecnom zriadení v znení neskorších predpisov:

Posúdenie stavby vo vzťahu k Územnému plánu hlavného mesta SR Bratislavy, rok 2007, v znení zmien a doplnkov:

Pre územie, ktorého súčasťou sú záujmové parcely č. 14667/1 a 14667/2, stanovuje funkčné využitie územia: **málopodlažná zástavba obytného územia**, číslo funkcie 102 (tabuľka C.2.102 v prílohe).

Podmienky funkčného využitia plôch: územia slúžiace pre bývanie v rodinných domoch a bytových domoch do 4 nadzemných podlaží a k nim prislúchajúce nevyhnutné zariadenia - v súlade s významom a potrebami územia stavby občianskeho vybavenia, zeleň, ihriská, vodné plochy ako súčasť parteru a plôch zelene, dopravné a technické vybavenie, garáže, zariadenia pre požiaru ochranu a civilnú obranu. V stabilizovaných územiach charakteru rodinnej zástavby sa málopodlažné bytové domy nepripúšťajú. Premiešané formy rodinnej a málopodlažnej bytovej zástavby sa preferujú v rozvojových územiach, málopodlažné bytové domy sa umiestňujú prednostne ako prechodové formy medzi viacpodlažnou bytovou zástavbou a rodinnou zástavbou alebo ako kompozičná kostra málopodlažnej zástavby. Podiel funkcie

Laurinská 7 II. poschodie

TÉLEFÓN 02/59 35 62 35 FAX 02/59 35 64 46 BANKOVÉ SPOJENIE VÚB 6327-012/0200 IČO 603 481 INTERNET www.bratislava.sk E-MAIL orm@bratislava.sk

bývania musí tvoriť minimálne 70% z celkových podlažných plôch nadzemnej časti zástavby funkčnej plochy. Do počtu nadzemných podlaží sa nezahŕňa podkrovia alebo posledné ustupujúce podlažie, ak jeho zastavaná plocha je menšia ako 50% zastavanej plochy predchádzajúceho podlažia.

Pozemky sú súčasťou územia, ktoré je definované ako **stabilizované územie**. Územný plán v stabilizovanom území predpokladá stavebné zásahy formou dostavieb, prístavieb, nadstavieb, prestavieb a novostavieb, pričom sa charakter územia zásadne nemení. Meradlom a limitom pre novú výstavbu v stabilizovanom území je najmä charakteristický obraz a proporcie konkrétneho územia, ktoré je nevyhnutné akceptovať, chrániť a rozvíjať. Prvoradým je zvýšenie kvality prostredia, nielen kvality zástavby ale aj prevádzkovej kvality. Z hľadiska väzby novej zástavby k pôvodnej štruktúre mesta je potrebné vo vnútornom meste, kde sa vyskytujú stabilizované územia so zástavbou mestského typu, komplexy zástavby, areály a územia izolovanej zástavby, najmä bytové domy sídliskového typu a enklávy rodinných domov, v dotváraní území rešpektovať diferencovaný prístup podľa jednotlivých typov existujúcej zástavby.

Rôzne formy zástavby rodinných domov sú zaradené medzi **prevládajúce spôsoby využitia** danej funkčnej plochy. Uvažovaný zámer je v súlade s Územným plánom hlavného mesta SR Bratislavy, rok 2007 v znení zmien a doplnkov.

Hlavné mesto SR Bratislava S Ú H L A S Í

s umiestnením stavby:	Novostavba rodinného domu Táboreská 23, Bratislava
na parcele číslo:	14667/1 a 14667/2
v katastrálnom území:	Trnávka
miesto stavby:	Táboreská ulica

Na podklade odborného posúdenia oddeleniami magistrátu v zmysle § 14 ods. 1 zákona SNR č. 377/1990 Zb. o hlavnom meste SR Bratislave v znení neskorších predpisov sa uplatňujú na základe súhrnu teoretických vedomostí, praktických skúseností, znalosti všeobecne záväzných právnych predpisov a technických noriem tieto **podmienky**:

z hľadiska ochrany životného prostredia:

- vykonávať investičnú činnosť v súlade s ustanoveniami všeobecne záväzného nariadenia č.8/1993 o starostlivosti o verejnú zeleň na území hlavného mesta SR Bratislavy
- umiestniť kontajnery resp. zberné nádoby pre komunálny odpad na vlastnom pozemku za dodržania hygienických, estetických a protipožiarnych podmienok; umiestnenie riešiť tak, aby obsluha zberného vozidla mala prístup na manipuláciu s odpadom

z hľadiska budúcich majetko - právnych vzťahov:

- v prípade, že investor uvažuje niektorý objekt stavby odovzdať po kolaudácii do majetku a správy Hlavného mesta SR Bratislavy, žiadame tento riešiť v projektovej dokumentácii pre stavebné povolenie ako samostatný objekt vo všetkých náležitostiach projektovej dokumentácie tohto stupňa

UPOZORNENIE:

Pri kompletizácii žiadosti o stavebné povolenie, resp. k zlučenému konaniu, požiadajte oddelenie cestného hospodárstva a oddelenie prevádzky dopravy Magistrátu hlavného mesta SR Bratislavy o stanovisko z hľadiska záujmov cestného hospodárstva a problematiky cestného správneho orgánu, vrátane organizácie dopravy počas výstavby (súčasťou žiadosti musí byť kópia tohto záväzného stanoviska).

Toto záväzné stanovisko k investičnej činnosti nenahrádza stanovisko hlavného mesta SR ako prípadného vlastníka pozemku, resp. susedných pozemkov a stavieb, vrátane bytov.

Hlavné mesto Slovenskej republiky Bratislava ako dotknutý orgán podľa §140a ods.2 zákona č. 50/1976 Zb. o územnom plánovaní a stavebnom poriadku (stavebný zákon) v znení neskorších predpisov dáva žiadateľovi do pozornosti, že podľa § 140b ods.3 stavebného zákona, veta prvá, je dotknutý orgán viaza-

ný obsahom svojho predchádzajúceho záväzného stanoviska, ktoré vo veci vydal; to neplatí, ak došlo k zmene ustanovení právneho predpisu, podľa ktorých dotknutý orgán záväzné stanovisko vydal, alebo k podstatnej zmene skutkových okolností, z ktorých dotknutý orgán vychádzal.

Dokumentáciu sme si ponechali.

S pozdravom



Prílohy: potvrdená situácia
tabuľka C.2.102

Co: MČ Bratislava – Ružinov, Stavebný úrad + potvrdená situácia
Magistrát – OUP, ODP